

GAZETA

www.gaz.com.br

SANTA CRUZ DO SUL | ANO 80 | Nº 901 | R\$ 5,00 | QUINTA-FEIRA, 9 DE MAIO DE 2024

DO SUL

CONTA COMIGO

Alencar da Rosa

SINIMBU

Em busca dos desaparecidos



PÁGINAS 4 a 7

SANTA CRUZ DO SUL

Denunciados na Operação Controle viram réus

PÁGINA 3

VENHA ATÉ A GAZETA,
ASSINE OU RENOVE SUA
ASSINATURA E DÊ O
SEU PALPITE.

Válido para assinatura completa
mensal, trimestral, semestral e anual.

*Consulte o regulamento completo em
www.gaz.com.br/assinaturapremiada



PARTICIPE!

Concorra a três
vale-compras de

R\$ **1.000,00**

Promoção válida
de **16/04** até
31/05 de 2024.

**GAZ**Leia as colunas de
Rose também em
gaz.com.brJornalista
rose17zoch@gmail.com**ROSE ROMERO****Nem na enchente**

- E essa enxurrada de notícias falsas?
- É uma barbaridade haver gente se divertindo com a desgraça.
- Tem de tudo, né? Os irresponsáveis, os que são simplesmente maus e também os que são pagos para criar fake news e tumultuar ainda mais.
- É muita coisa para a minha cabeça.
- Estamos todos abalados, nervosos. E saber que existem seres humanos que se divertem com isso... É triste.
- E temos também os que já se botaram a procurar culpados.
- Bom, acho que isso é correto. Todos têm direito de saber como chegamos a esse ponto.
- Eu discordo. O momento é de união; todo mundo pegar junto e reconstruir o Estado.
- Sei não. Essa ideia de somar forças pode ser também um jeito de camuflar a verdade. Não podemos esquecer quem fez e quem não fez. Em outubro tem eleição.
- Opa, achas que isso é momento para pensar em política?
- Não é uma questão de achar ou não achar. O fato é que é assim que o mundo funciona. E na catástrofe climática que se abateu sobre nós, os políticos têm sua parcela de culpa.
- Para aí, tu está dizendo que devemos cruzar os braços? Que quem ajuda os desabrigados ajuda os políticos e isso está errado?
- Não. Eu estou dizendo que nossos administradores falharam. Que não faltaram alertas de que iria chover muito e as medidas preventivas não foram tomadas. Por quê?
- Eu não consigo ver assim. Eu erro, tu erra, os políticos erram. Estamos todos no mesmo barco e caçar bruxas só nos divide.
- Mas tchê, errar com a vida humana é muito grave. Se essas pessoas não sabem ou não querem adotar planos de prevenção contra desastres, elas não podem estar nos cargos em que estão. Essa tragédia poderia ter sido evitada. Ou ao menos minimizada. Há responsáveis.
- É fácil falar agora...
- Como agora? Há anos se fala sobre os riscos do sucateamento do setor público, das privatizações, da falta de controle sobre a degradação ambiental. Quem aprova isso? Vereadores, deputados... A maioria com respaldo dos executivos. Ninguém é ingênuo nessa história, só nós. É a tal da porteira aberta.
- Pronto. Só falta tu me dizer que se a Corsan e a CEEE não tivessem sido vendidas, não iria faltar água nem luz nesses dias.
- Por que tu tens a mania de simplificar tudo? Teu governador bonitinho é muito bom mesmo. Não fez nada e vocês ainda aplaudem...
- Não se trata disso. Acho que a questão é que sou mais otimista com a humanidade do que tu. Não vejo metade do mundo como inimigo. Não fico repetindo sempre a mesma coisa contra o capitalismo, o neoliberalismo e os Estados Unidos.
- É. Pelo jeito, depois que fostes morar em casa de condomínio, esqueceste de onde veio.
- Bah, nem na enchente conseguimos concordar.
- Nem na enchente.

2. INTERATIVOGAZETA DO SUL
QUINTA-FEIRA, 9 DE MAIO DE 2024**ARTIGOS****Reconstruir é preciso! Viver!**

A água levou vidas humanas e não humanas, casas, pontes, estradas morro abaixo. Aqueles lugares conhecidos, familiares, vistos, ouvidos, falados e cantados não existem mais. O velho pé de camélia se foi e, com ele, a hortênsia azul do jardim. Mais de um milhão de pessoas, açoitadas pelas tempestades, pensam no lugar que não existe mais. Construir um novo lugar, com ideias e comportamentos antigos e equivocados?

Não se sabe o que trazem na cabeça – ministros, presidente e governador – a mais de um ou vários bilhões de reais para reconstruir o Estado do Rio Grande do Sul. Reconstruir é preciso! Prédios, casas, estradas, pontes, barragens, lavouras. Reconstruir, consertar, repor sobre um solo cansado? Se reconstruir é montar o novo sobre a base frágil que os trilhões de litros enfu-

recidos de água varreram, dando a isso o nome de recuperação econômica do Estado, nada mais é do que preparar o cenário propício para a próxima resposta da natureza.

Todas as evidências, ao longo de alguns séculos, mostram que os fenômenos físicos e a constituição da natureza têm leis pétreas. Funcionam sem possibilidade de emendas. Em 1973, na Conferência de Estocolmo, antecipando-se aos gritos da natureza, os cientistas do clima aprovaram o Princípio da Precaução, a ser observado por chefes de nações e empresas econômicas, como base da atividade humana inteligente no caminho da sobrevivência. Precaução quer dizer: se houver dúvida científica de que a intervenção humana no funcionamento da natureza possa dar certo, melhor não fazer ou adiar. A natureza cobrará pelos erros.

Reconstruir é preciso! Reconstruir nossa maneira de pensar o significado da vida, a maior riqueza do planeta. A prática ecológica da sábia ação humana, associada aos seres vivos não humanos, integrada à natureza, obedece criteriosamente a um sistema de relações sociais que engloba uso da água, do solo, do ar, da luz e do calor. A proteção permanente do adequado funcionamento integrado desses quatro elementos é fundamental para uma ecopolítica geradora de vida. Há que investir, sabiamente, um bilhão de minutos para construir um novo olhar sobre a natureza. Um novo olhar sobre a vida.

Reconstruir é preciso! Viver!

Eugênio GiovenardiJornalista e escritor gaúcho,
radicado em Brasília**Paz de espírito**

Lendo a coluna de Rudolf Genro Gessinger sobre Lealdade na **Gazeta do Sul** de 17 de abril de 2024, fiquei refletindo sobre o quão é difícil muitas vezes sermos leais a nós mesmos, diante de todo um contexto de aparências e celeridade de mudanças.

A lealdade é a conquista da própria liberdade, pois, no instante que optamos por ser leais a nós mesmos, abrimos mão de ter que agradar aos outros, o que muitas vezes pode significar perda de amizades ou parcerias.

Mas, se isso acontecer, é porque não havia a presença da lealdade na relação, pois essa respeitaria nossa escolha, reconhecendo que estávamos seguindo a nossa consciência, atendendo aos anseios da nossa alma.

Aí é que entra a questão do sacrifício, palavra que logo nos remete a sofrimento, mas que pode também trazer a certeza de acerto se não focarmos somente no pre-

sente, mas tivermos a ousadia de projetar o que as suas consequências podem trazer.

Diante do imediatismo e da velocidade das transformações, nem sempre é fácil se posicionar de forma coerente e leal aos seus valores, pois, muitas vezes, as aparências são mais importantes do que a ética e a moral.

Observando os rumos da sociedade, facilmente constatamos que a lealdade está escassa, pois a busca é de vantagens pessoais, sem escrúpulos ou vergonha de prejudicar os outros, ou, muitas vezes, até todo o ambiente envolvido. O que importa é o prazer imediato, não interessa o que ou quem for prejudicar.

É nessas ocasiões que entra o tempo, verdadeiro talismã, pois somente ele tem o poder de colocar as coisas em seu devido lugar, mesmo que às vezes demore, mas sempre será fiel em seus resultados; ou seja, leal à sementeira.

Somente a lealdade aos nossos princípios e propósitos é que consegue nos trazer a paz de espírito, aquele bem-estar que nos traz alento e esperança, mesmo diante do quadro mais adverso e desafiador.

O preço da lealdade pode ser alto e exigir algumas renúncias momentâneas, mas a recompensa dessa escolha é proporcional ao esforço, trazendo equilíbrio e harmonia ao viver, mesmo estando em meio aos desmandos e descontroles de toda ordem.

É no íntimo de cada ser, na individualidade, que inicia qualquer processo de transformação, projetando-se ao exterior, para depois se estender à coletividade. Façamos a nossa parte sendo leais à nossa essência, àquilo a que viemos, que a paz de espírito será a consequência gratificante na nossa jornada evolutiva.

Dulci Alma Hohgraefe

Educadora e escritora

O artigo deve ser enviado para o e-mail opinioao@gazetadosul.com.br; ter entre 2.500 e 2.600 caracteres (com espaços) e o autor precisa informar nome completo, profissão, endereço, telefone e e-mail para contato. O texto não representa a opinião da Gazeta Grupo de Comunicações.**REIS & BASTOS**
ADVOCACIA S/Swww.reisebastos.adv.br(51) 3715.8188 | (51) 99925.2230
Rua 7 de Setembro, 327 | 8º andarJorge Renato dos Reis
OAB/RS 29.075Suzéte Reis
OAB/RS 75.272Anaína Lemos
OAB/RS 54.094Luiza Scapin
OAB/RS 115.263Karol Rohde
OAB/RS 126.169Ricardo Bastos
OAB/RS 55.076Kalinka Dutra
OAB/RS 76.225Éderson Lanza
OAB/RS 86.460Victória Bidarte
OAB/RS 121.432Direito de Família
Direito das Sucessões
Direito Imobiliário
Direito Contratual
Direito do Trabalho
Direito Empresarial
Direito Ambiental
Responsabilidade Civil
Trânsito e seguros**CLÍNICA DA DOR****Dr. Luiz A. Weschenfelder**
CRM 16245Anestesiologista com atuação em dor
Especialista em Acupuntura AMB
Membro da Sociedade Brasileira de Estudo da Dor**TRATAMENTO DA DOR**

- Musculoesquelética
- Neuropática
- Oncológica
- Bloqueios terapêuticos para tratamento da dor

- Dores de cabeça
- Cervicalgia
- Ombralgia
- Lombalgia
- Fibromialgia

Rua Pereira da Cunha, 209 - Hospital Ana Nery
Santa Cruz do Sul/RS - Fone: 2106.4444

Atende Unimed

Justiça aceita denúncia sobre a Operação Controle e amplia o prazo de afastamento de políticos

O juiz da 1ª Vara Estadual de Processo e Julgamento dos Crimes de Organização Criminosa e Lavagem de Dinheiro, João Garcez de Moraes Neto, aceitou a denúncia do Ministério Público referente às investigações feitas pelo Grupo de Atuação Especial de Combate ao Crime Organizado (Gaeco) e do MP de Santa Cruz do Sul dentro da Operação Controle. O despacho do magistrado diz que o documento atende aos requisitos legais e aponta a existência de materialidade e autoria dos 20 denunciados, em relação à prática dos delitos descritos. A partir de agora, todos viram réus e devem ser citados no prazo de dez dias, assim como suas defesas.

O juiz ainda acatou o pedido de prorrogação da suspensão do exercício da função do vereador Henrique Hermany (PP), do vice-prefeito Elstor Desbessell (PP) e do servidor público municipal Daniel Feuerharmel. Pelo prazo de 180 dias, a contar de ontem, eles continuam com proibição de acesso a dependências e aos órgãos públicos do Município (Prefeitura, secretarias e Procuradoria-Geral do Município, além da Câmara de Vereadores).

Também foi estendida a suspensão da atividade econômica com proibição liminar da participação em licitações e assinatura de contratos com entidades e órgãos do poder público e Santa Cruz do Sul, das empresas P.A.P Construtora e Incorporadora Ltda., Marjan Negócios Imobiliários Ltda., Grão Obelisco Ltda., Cigha Construções e Participações Ltda., Pohl e Pohl Contrutora e Incorporadora Ltda. e Dominium Incorporadora de Imóveis Ltda.

Além dos dois políticos e do



MP/Banco de Imagens/GS

ENTENDA

A Câmara de Vereadores acompanha o caso por meio da comissão de ética, que iria apresentar seu relatório no dia 23 de abril. Foi solicitada a prorrogação do prazo, porque os integrantes receberam novos materiais do MP.

No âmbito da Operação Controle, 139 ordens judiciais foram cumpridas contra os investigados. Foram 46 mandados de busca e apreensão, bloqueios de bens e valores na ordem de R\$ 47 milhões, pagamento de fianças de aproximadamente R\$ 1,4 milhão, indisponibilidade de 28 veículos e três embarcações, sequestro de imóveis, afastamento das funções públicas de dez agentes e proibição a seis empresas de contratarem com o poder público.

servidor público, a denúncia aceita pela Justiça cita mais 17 pessoas. Entre elas os ex-secretários de Administração, Edmilson Cunha Severo; Desenvolvimento Econômico e Turismo, Márcio Farias Martins; Planejamento e Governança, Everton Oltramari; Segurança e Mobilidade Urbana, Valmir José dos Reis. Eles foram exonerados pela prefeita Helena Hermany (PP), pouco depois da deflagração da operação, que se tornou pública no dia 14 de novembro do ano passado.

Os promotores João Beltrame, coordenador do 8º Núcleo do Gaeco – Central; Flávio Passos e Érico Barin foram os responsáveis pela denúncia, que teve mais de 200 páginas. Eles investiga-

ram os delitos, que teriam ocorrido entre dezembro de 2020 e novembro de 2023. O procedimento investigatório tem mais de 40 mil páginas e 8,4 terabytes de dados de provas produzidas. As apurações continuam, e os réus passam a ter espaço para a apresentação de suas defesas.

O advogado Ezequiel Vetoretti, que representa cinco dos 20 réus, diz que a aceitação da denúncia era esperada, porque é um passo em que não existe análise do mérito. “O juiz analisa apenas questões formais, por isso o recebimento era esperado. Agora poderemos apresentar a defesa e demonstrar, através de provas consistentes, que grande parte da acusação está amparada em conjecturas”, adianta.



Fernando Barros fernando@gazetadosul.com.br

Festival de cinema adia anúncio de participantes

O 7º Festival Santa Cruz de Cinema anunciará, em breve, os curtas-metragens participantes. Diante dos estragos causados pelas enchentes no Estado, a organização decidiu adiar a divulgação. Ela ocorreria hoje à noite, na Casa das Artes Regina Simonis. Na próxima semana, haverá uma coletiva de imprensa para informar mudanças no calendário do evento e outras novidades. Prevista para ocorrer de 11 a 14 de junho, a sétima edição do festival recebeu 827 inscrições de filmes. Destes, 18 serão selecionados para a Mostra Nacional e três para a Olhares Aqui. Já a produtora Pé de Coelho, um dos realizadores do evento, vai remarcar a sua festa de dez anos. A celebração ocorreria neste sábado, na Pousada Paraíso Linha Nova Soder, interior de Santa Cruz. Uma nova data será anunciada em breve.

Banco Central reduz a Selic em 0,25 ponto

A alta recente do dólar e o aumento das incertezas fizeram o Banco Central (BC) diminuir o ritmo do corte de juros. Por 5 votos a 4, o Comitê de Política Monetária (Copom) reduziu a taxa Selic, juros básicos da economia, em 0,25 ponto percentual, para 10,5% ao ano. A decisão era esperada pelos analistas financeiros. Essa foi a sétima vez consecutiva que o Copom reduziu a Selic. No entanto, a velocidade dos cortes diminuiu. De agosto de 2023 até março deste ano, o Copom tinha reduzido os juros básicos em 0,5 ponto percentual a cada reunião.

Estado recebe 220 purificadores de água

O governo federal entregou ontem 220 purificadores de água. Os equipamentos chegaram em um voo da Força Aérea Brasileira (FAB) que aterrissou em Canoas e devem ser distribuídos para abrigos públicos mantidos por prefeituras. Eles foram comprados pelo influenciador digital Felipe Neto, a partir de doações arrecadadas pela internet.



Giordani
ADVOGADOS ASSOCIADOS
OAB 2.410

Direito
Tributário

SINIMBU

Após baixar, rio subiu e devastou a cidade

Uma semana depois do dia em que o nível da água atingiu seu ápice, comunidade e voluntários trabalham na limpeza da cidade, restabelecimento de vias, ajuda humanitária e busca por dois moradores desaparecidos durante a cheia



Marcio Souza
marcio.souza@gaz.com.br

No início da tarde de ontem, nuvens pesadas fizeram o dia perder um pouco de sua luz. A chuva caiu forte por alguns instantes em Sinimbu. E, junto com ela, voltou o temor de que a água do Rio Pardinho pudesse retomar os níveis registrados na quarta-feira, dia 1º, quando devastou boa parte do município. Enquanto assistiam assustados à precipitação, moradores, voluntários e representantes dos órgãos de segurança trabalhavam para restabelecer uma normalidade que demorará tempo para fazer parte do cotidiano.

Nas águas e nas margens, a equipe do Corpo de Bombeiros de Santa Cruz do Sul fazia busca por dois moradores. As informações que receberam é de que um deles, em Alto Sinimbu, tentou atravessar o rio nadando, mas foi levado pela correnteza. O outro estaria vendo a situação se agravar e não conseguiu se colocar em local seguro, sendo levado pelas águas.

Preocupados com os amigos que estão desaparecidos, mas sem interromper os trabalhos, os demais sinimbuenses recordam da virada de abril para maio. Contam que na noite da terça-feira, dia 30, o nível do rio subiu, mas de forma semelhante a outras cheias, sem causar preocupação. Na manhã seguinte, chegou a baixar, o que soou como alívio para quem estava atento. Mas no início da tarde do dia 1º, a água

Fotos: Alencar da Rosa



Na água e nas margens do rio, integrantes do Corpo de Bombeiros de Santa Cruz do Sul procuram dois homens desaparecidos

desceu com força.

Raimbaldo Henckes, de Alto Sinimbu, lembra que observava a situação quando percebeu que, com a correnteza, vinham móveis, árvores e muito material. “Por volta das 13h15 aumentou a água, deu um estouro e a ponte se foi”, recorda ao citar a saída de um dos vãos da Ponte Engelmann, construída em 1966. Agora, ele está com as mãos calejadas de auxiliar os vizinhos a passar alimentos, utensílios e combustível para o outro lado do rio. Também são mandados celulares para carregar e até baterias, já que do outro lado há gerador.

Essa “travessia” é possível por meio de um mecanismo com roldanas montado pelos moradores. Uns aguardam os envios enquanto Henckes auxilia para quem está à margem direita do rio. Do lado da ponte, uma garagem permaneceu erguida, com o pote de ração para cães abastecido. A casa onde moravam os donos dessa garagem já não existe, assim como a do vizinho, onde restou erguida apenas a escada de poucos degraus, construída em alvenaria. “O cara fica olhando e se perguntando: o que está acontecendo? A gente chegou a tremer de medo, porque vinha mais coisa ainda”, diz Raimbaldo Henckes.



Raimbaldo Henckes viu uma parte da Ponte Engelmann ser levada no dia 1º de maio

Fábrica de bolsas confirma retorno às atividades

A estrutura onde funciona uma fábrica de bolsas em Sinimbu foi limpa por uma força-tarefa organizada para isso e para a retirada dos equipamentos. Alguns, acredita o gerente Maickel de Borba, conseguirão ser recuperados, mas a maior parte terá de ser reposta.

Dentro da empresa o nível da água chegou a 1,20 metro, o que danificou a matéria-prima e o estoque. Os 37 trabalhadores, porém, foram tranquilizados quanto à continuidade das operações. Estão em férias, enquanto o funcionamento é restabelecido.



Força-tarefa providenciou a limpeza das instalações e a retirada dos equipamentos

Equipe de farmácia presenciou a força da correnteza

Há oito meses, a família de Ademir Sulzbacher adquiriu uma farmácia. Passaram a ser empreendedores. Ontem, eles reconstruíam a parede e olhavam o estabelecimento sem acesso à Rua General Flores da Cunha e totalmente vazio – sem remédios e móveis. Quem relata é a funcionária da farmácia, Loana dos Santos. Ela mora na localidade de São João, que não foi atingida, mas assim que soube, foi auxiliar os patrões e colegas.

“Passamos parte da manhã ajudando. Baixou, mas no início da tarde começou a subir novamente. Estávamos entre cinco fazendo a limpeza, quando começou a entrar”, recorda. Sem saber a dimensão do que vinha, tentavam tirar a água com baldes e panos. Quando perceberam não ser mais possível, e com nível elevado na rua, foram para o segundo piso, onde ficaram até serem resgatados. Da sacada, viram um salão de beleza e um veículo da Brigada Militar serem levados pela água, assim como a cabeceira da Ponte do Centenário, que liga ao Bairro Rio Pequeno.

A FÉ COMO REFORÇO



Na frente da residência do casal Rogério Luís Bressler e Rosana (foto), na Rua Pedro José Miguel Backes, uma gruta com Nossa Senhora Aparecida evidencia a fé da família. Depois da cheia no dia 30, ele ficou mais tranquilo porque o rio havia baixado, mas o início da tarde do dia 1º motivou a corrida para salvar alguns itens, como televisão e máquina de lavar, além do automóvel e do ônibus da Viação União Santa Cruz, onde trabalha. “Queremos que todo mundo fique bem e reconquiste seus bens. E não podemos perder a fé”, diz Bressler.



Dra. Roberta Müller

CRO 17288



Dra. Alessandra Müller

CRO 13102



ilumina Odonto

MUITO AMOR POR SORRISOS

ESPECIALIDADES:

- Odontopediatria
- Prótese Dentária
- Dentística Restauradora
- Odontologia Estética
- Endodontia

- Ortodontia Tradicional
- Alinhadores Ortodônticos
- Implantodontia
- Periodontia
- Cirurgia
- Harmonização Facial

ATENDEMOS:
Sindicato dos Trabalhadores Rurais, OAB e Provida.

UNIK

@unik_scs 51 98153-8072

Sua Mãe merece um presente especial!



Garanta suas compras em até 6x sem juros. Contamos com estacionamento rotativo, no subsolo.

Rua Borges de Medeiros, 929 | Munchen Open Mall - Loja 47



Voluntários realizaram a triagem das doações e enviaram para os lugares atingidos

Grupo do Bem leva auxílio a moradores de 16 municípios

Iuri Fardin
iuri@gazetadosul.com.br

Reconhecido pelo trabalho de auxílio à população em situação de vulnerabilidade social e pelas parcerias com o poder público em situações de emergência, o Grupo do Bem está atuando de maneira incansável para ajudar os atingidos pelas enxurradas. Um centro de operações foi montado no pavilhão da Paróquia Ressurreição, no Bairro Universitário, em Santa Cruz do Sul, onde os donativos são recebidos, separados em categorias e distribuídos para 16 municípios afetados.

Dezenas de voluntários se mobilizaram ontem para a triagem de agasalhos, alimentos, produtos de higiene e limpeza vindos de diversas regiões do Rio Grande do Sul e também de outros estados. Segundo a coordenadora, Luciana Tremea, não há mais necessidade de roupas e calçados por enquanto, considerando a quantidade já recebida e a indicação de prefeituras e entidades auxiliadas de que não há

demanda para esses itens neste momento.

Água, alimentos não perecíveis, produtos de higiene e limpeza, por outro lado, continuam muito necessários, bem como colchões, roupas de cama, eletrodomésticos e utensílios. A movimentação no pavilhão é intensa e não são feitos estoques.

“Agora o lugar está lotado, mas daqui a pouco estará vazio porque nada fica aqui. Já saíram cargas para Rio Pardo, São Jerônimo e Arroio do Meio somente hoje [ontem]”, observa. O número de pessoas trabalhando é suficiente e não é preciso mais voluntários, mas quem quiser ajudar pode ficar atento às redes sociais do Grupo do Bem.

Na manhã de ontem, uma carreta vinda de Concórdia, em Santa Catarina, trouxe toneladas de doações. Luciana conta que familiares dela, moradores de Concórdia, Maravilha e Santa Teresinha do Progresso, todos em Santa Catarina, estão engajados em arrecadar e encaminhar donativos para suprir as carências do Rio Grande do Sul.

Abastecimento foi normalizado, diz Corsan



Ricardo Gais
ricardo.gais@gaz.com.br

Uma equipe da Companhia Riograndense de Saneamento (Corsan/Aegea) afirmou na manhã de ontem, durante uma reunião com representantes da Prefeitura de Santa Cruz do Sul, que o abastecimento de água seria normalizado hoje. No entanto, durante a tarde, a informação era de que o serviço já havia sido restabelecido. O encontro ocorreu na Agência Reguladora de Serviços Públicos (Agerst).

Os participantes debateram os pontos desabastecidos na área urbana e quais as medidas adotadas. Conforme o gerente local da Corsan, Rafael Gonçalves, na madrugada de ontem foi possível chegar à vazão normal, recuperando 100% do sistema.

SANTA CRUZ DO SUL

Gerador danificado

Segundo a secretária Simone Schneider, locais que estavam sem energia elétrica receberam geradores para restabelecer o serviço nos reservatórios. A Corsan ainda instalou um equipamento em Linha João Alves para assegurar o abastecimento. Esse, no caso, foi o segundo equipamento. Conforme a Companhia, o primeiro foi vandalizado por um morador que alegou estar incomodado com o barulho da máquina.

O presidente da Agerst, Astor José Grüner, ressaltou que a agência tem acompanhado a situação de falta de água desde a semana passada. Segundo ele, é preciso que a companhia melhore sua comunicação com a comunidade, informando sobre a qualidade da água e condições de fornecimento. Isso evitaria desinformações, deixando a população tranquila perante o momento crítico da região.

“As pessoas podem ficar tranquilas e usar a água para beber, pois o tratamento está sendo feito para garantir o consumo.”

Simone Schneider

Secretária de Meio Ambiente, Saneamento e Sustentabilidade de Santa Cruz

A informação serve de alento para a população que, em alguns bairros, chegou a ficar uma semana sem água. Em certos pontos da cidade tem sido percebida turbidez – coloração escura – devido à lama no Lago Prefeito Telmo Kirst. A Corsan atestou na reunião que a qualidade é ga-

rantida. “Chegamos na qualidade padrão da Corsan e atendendo a legislação”, frisou Gonçalves. Em bairros da parte alta de Santa Cruz, porém, pode haver demora na regularização, porque nessas regiões é necessário maior pressão nas redes.

A secretária de Meio Ambiente, Saneamento e Sustentabilidade, Simone Schneider, frisou que a água é potável e a população deve sempre buscar as informações verdadeiras com os órgãos competentes. “As pessoas podem ficar tranquilas e usar a água para beber, pois o tratamento está sendo feito para garantir o consumo.”

MAIS MORTES

Aumentou para cem o número de mortes em razão da enchente no Estado. Ontem foi confirmado mais um óbito em Santa Cruz do Sul. Uma menina de 13 anos, identificada como Shayane Isabelle da Silva, foi localizada nas imediações do Balneário Panke, no distrito de Rio Pardini, por volta das 6h30.

Outro óbito foi o de Carlos Wolfart, 41 anos, encontrado pelo Corpo de Bombeiros em Linha Inverno, interior de Sinimbu. A vítima seria moradora de Itapiranga, no Extremo-Oeste de Santa Catarina, e estaria com os familiares no município para participar do casamento do cunhado.

NOVOS E USADOS

DE R\$ 5.890,00 POR R\$ 4.550,00

ATÉ 10X NO CARTÃO

Ciclo Bicicletas

RUA SETE DE SETEMBRO 1062 (ESQUINA CARLOS TREIN FILHO)

CHAME NO WHATS 51 98348-3636

Cisvale recebe doação de R\$ 1 milhão no Pix Solidário

O Consórcio Intermunicipal de Serviços do Vale do Rio Pardo (Cisvale) recebeu R\$ 1 milhão do Grupo Educacional Faveni, mantenedor da Faculdade e Colégio Dom Alberto. Os recursos serão destinados ao Pix Solidário criado com o objetivo de ajudar na reconstrução do Vale do Rio Pardo.

Conforme a presidente do Cisvale, Sandra Backes, toda a ajuda será importante neste momento. “Algumas cidades como Sinimbu, Candelária, Vera Cruz, Rio Pardo e Santa Cruz do Sul foram muito prejudicadas pelas enchentes que praticamente devastaram nossa região. A intenção é fazer com que mais pessoas doem e consigamos reunir o maior volume de recursos”, justifica.

Segundo a diretora-executiva do Cisvale, Léa Vargas, a divisão dos recursos será conforme o grau de catástrofe de cada município. “Queremos que esses valores estejam disponíveis com a maior agilidade, na conta das prefeituras, o que deve ocorrer de forma imediata.”

Ela explica ainda que qualquer empresa pode fazer doações diretas ao Consórcio. “É importante frisar que o Pix Solidário do Cisvale é a garantia de emprego dos recursos doados para a nossa região. Tudo que for arrecadado aqui ficará com os municípios que estão passando por dificuldade. É muito importante que outras empresas e entidades que têm condições participem desta ação regional”, complementa.

COMO AUXILIAR

O Pix Solidário é o número do CNPJ do Cisvale – 07.664.821/0001-71 – e a doação pode ser feita por meio da chave ou através da leitura do QR code criado para facilitar a ação. As doações podem ser feitas também pelo depósito direto na conta-corrente 04.255876.0-9, agência 0340, do Banrisul – favorecido Cisvale.



Fundo de Calamidade Pública

O Conselho Administrativo do Consórcio definiu, na tarde de terça-feira, as regras de divisão dos recursos obtidos por meio do Pix Solidário. O valor das doações irá compor o Fundo de Emergência e Calamidade Pública, que será dividido entre os municípios em duas rodadas de repasses.

A primeira, que irá utilizar os recursos da doação do Grupo Educacional Faveni, ocorrerá por meio de três categorias: R\$ 10 mil para cada município con-

sorciado que tenha decretado situação de emergência; R\$ 30 mil para aqueles que decretaram e tiveram homologada a situação de calamidade pública e R\$ 5 mil para cada nível de desastre.

Os valores de R\$ 10 e 30 mil são alternativos, não acumuláveis pelo município. Já o repasse para cada nível de desastre obedecerá aos critérios dos decretos municipais ou estadual. As prefeituras terão que pedir ao Cisvale o repasse de acordo com os critérios definidos e prestar contas.

Voluntários garantem cuidado aos animais



Lavigne Witt
lavigne@gazetadosul.com.br

O Centro de Eventos localizado no Parque da Oktoberfest foi transformado em abrigo de animais resgatados pelas equipes de voluntários desde a última quarta-feira. Até o momento, 308 animais passaram pelo local.

SANTA CRUZ DO SUL

Conforme a secretária de Meio Ambiente, Saneamento e Sustentabilidade, Simone Schneider, o trabalho iniciou-se já na terça-feira passada, quando a enchente começou a se agravar no município. À medida que as pessoas foram abrigadas nos pavilhões, os pets já eram recebidos pela equipe.

Segundo ela, até ontem havia 281 cães e 25 gatos. “Mas já abrigamos outros animais, como coelho, calopsita, porquinho-da-índia, hamster e outras diversas situações”, revela.

Ao serem abrigados em espaços individuais ou compartilhados, os pets são microchipados e recebem vacinas e vermífugos. Eles também têm à disposição ração, água e cobertores. Os que chegam com tutores são cadastrados e ficam no local até as famílias poderem retornar para suas casas.

Alguns dos animais que não possuem donos estão sendo abrigados no antigo canil e posteriormente serão colocados para adoção. O Centro de Bem-Estar Animal está com a capacidade máxima. A secretária disse ainda que as equipes não estão recolhendo mais animais, já que a estrutura foi montada para a situação de emergência vivida na semana passada.

Interessados em ajudar podem se cadastrar

O trabalho dos voluntários está sendo fundamental, observa a secretária. Ela ressalta que, no momento, a necessidade é por pessoas que possam cuidar da higienização dos espaços e também oferecer suporte à noite. Quem tem interesse em ajudar deve ir até o local e se cadastrar. A partir daí, os voluntários serão divididos por tarefas e turnos diários em que poderão estar disponíveis no espaço.

A advogada Paula Cunha, de 30 anos, está atuando como voluntária desde a última quarta-feira. “Foi um dos piores cenários que já vi na minha vida, mas o trabalho da equipe foi rápido e sensacional”, conta. Ela lembra que a estrutura para os animais foi levantada em uma noite, e o suporte não para desde que o primeiro cão foi albergado no espaço.

Segundo Paula, as atividades são divididas entre os voluntários e os cães já têm rotina de passeio e alimentação. A função é realizada por turnos, de manhã e de



Paula Cunha destaca a importância de atender os pets resgatados durante a enchente

tarde somente 20 pessoas devem estar no local. Já à noite, o número baixa para 10.

Ao falar sobre o motivo de sua atuação, Paula diz que é por amor aos animais. Atuante em ONGs, ela fala sobre sua paixão pelos pets, afirmando que eles também precisam de atenção. Apesar de alguns animais ainda estarem assustados e ariscos, Paula garante que eles recebem todo o acolhimento necessário.

Doações

O local ainda recebe doações para os animais. A necessidade é de ração, pois os mantimentos também são enviados para municípios vizinhos e doados aos tutores que estão retornando para suas casas com seus pets. “Hoje [ontem] recebemos uma remessa de quase uma tonelada, intermediada pelo Grupo do Bem”, frisou Simone Schneider.

Você separa o lixo corretamente?

Ao reciclar o lixo, contribuimos para a economia de recursos, a redução de resíduos, a geração de emprego e a redução dos custos de matérias-primas industriais.

LIXO RECICLÁVEL

Papéis, embalagens, metais, plásticos, vidro, tubo de pasta de dente e isopor.



LIXO COMUM

Papel higiênico, papéis engordurados e sujos, celofane, carbono, adesivos, papéis metalizados ou plastificados, poda de plantas, dejetos humanos ou de animais, filtros de café e sachês de chá.



LIXO ORGÂNICO

Restos de alimentos, cascas de legumes e frutas, cascas de ovos e borra de café.



Vamos continuar a mudar nossos hábitos?
Use sua sacola retornável!

SOU DO BEM, MINHA SACOLA também!

FIQUE LIGADO!
Em breve, estaremos divulgando os pontos de troca dos cupons da **Sacola do Bem**.

SACOLAS DO BEM

PATROCÍNIO
MUNICÍPIO DE SANTA CRUZ DO SUL

VIVER MELHOR BEM Juntos

REALIZAÇÃO
GAZETA Grupo de Comunicações

VERA CRUZ

Localidades do interior ainda têm bloqueios em acessos

Ricardo Gais
ricardo.gais@gaz.com.br

Alguns dos principais acessos da área rural de Vera Cruz continuam bloqueados por consequência da enchente. Ontem, o prefeito Gilson Becker ressaltou que as localidades de Coxilha do Mandelli, acesso a Rebentona; Linha 2 de Dezembro, para Albardão; Entre Rios, que dá acesso a Passo da Taquara; e Linha do Rio, em direção a São José da Reserva, seguiam interrompidos.

O município também está na expectativa da homologação do decreto de calamidade pelo governo federal. Conforme Becker,

a medida vai possibilitar o saque emergencial do Fundo de Garantia do Tempo de Serviço (FGTS) e para que os afetados pela enchente possam fazer a solicitação dos recursos junto à Caixa Econômica Federal.

Paralelo a isso, as doações em geral continuam sendo recebidas no Ginásio Poliesportivo. A demanda agora é por móveis. O CTG Candeeiro da Amizade também está com uma campanha em andamento. Os itens podem ser entregues para integrantes do grupo ou amanhã, na sede do CTG (Rua Cândido de Medeiros, 5, Bairro Araçá), a partir das 19h30.

VALE DO SOL

Mutirão atua em Faxinal de Dentro

Um dos locais afetados pela enchente do Rio Pardo foi a Praia de Vale do Sol, em Faxinal de Dentro. Ontem, um mutirão de voluntários foi ajudar os moradores a limparem suas residências. Uma das casas atingidas é a do aposentado Arivaldo Roos, de 80 anos.

Conforme ele, essa enchente foi uma das maiores que já viveu. “Eu não queria sair, pois a água nunca subiu tanto. Vieram me buscar e avisaram que era a última chamada. Eu estava em cima da cama com uma garrafa de

água e um salgadinho. Se eu não tivesse saído, talvez não estivesse mais aqui”, contou.

O município continua arrecadando doações. As necessidades neste momento são botas de borrachas, produtos de limpeza, luvas e panos para limpeza, material de higiene, água potável, alimentos não perecíveis, roupas íntimas, bombonas e caixas de papelão de todos os tamanhos. Os doativos podem ser entregues no ginásio de Pinhal Trombudo ou no ginásio Cipriano (Faxinal, RSC-287).

CANDELÁRIA

Começa o levantamento dos estragos

Teve início ontem em Candelária uma ação do Grupo de Apoio a Desastres (Gade), da Defesa Civil do governo federal, para realizar os levantamentos dos estragos provocados pela chuva. No primeiro momento, será feito um levantamento das áreas afetadas, especialmente daquelas onde há residências. Depois virão as áreas do interior onde pontes e bueiros foram levados pelas águas.

RIO PARDO

Energia é restabelecida parcialmente

Após mais de cem horas sem energia elétrica, o fornecimento foi restabelecido em parte de Rio Pardo. Contudo, o interior permanecia no escuro. Já o abastecimento de água continua em regularização.

De acordo com o último boletim da Prefeitura de Rio Pardo, o total de atingidos subiu para 15.242. Há 558 pessoas acolhidas nos abrigos disponibilizados pelo Município.

Ontem, o nível do Rio Jacuí chegou a 20,7 metros. O trânsito na ERS-403 está bloqueado porque o Rio Pardo ainda não baixou. Na BR-471, a pista está liberada.

Concurso de soberanas adiado

A Associação de Entidades Empresariais de Santa Cruz do Sul (Assemp) adiou a escolha das soberanas da 39ª Oktoberfest. O evento, agendado para domingo, 19 de maio, será realizado em outra data, ainda a ser definida.

O presidente da Assemp, Ricardo Bartz, informou que a decisão leva em consideração a situação de calamidade vivida pelo município e diversos outros da região e do Estado em razão das enchentes. O concurso para eleger as sucessoras da rainha Camila Eduarda Schaefer e princesas Marília Fischer e Daniela Schoeninger tem 15 candidatas inscritas.



Trabalho intenso para receber e montar as cestas básicas

Caminhões trazem doações do Paraná

Iuri Fardin
iuri@gazetadosul.com.br

O ginásio da Universidade de Santa Cruz do Sul (Unisc) se tornou um grande ponto de coleta de doações, a exemplo de tantos outros espalhados pela cidade. Na manhã de ontem, quem passou pelas imediações da instituição se surpreendeu com a movimentação de carretas carregadas com doativos. Elas chegaram de municípios do Paraná contendo toneladas de alimentos, água e outros itens que foram usados na montagem de cestas básicas.

Segundo a major Lucilda, do Corpo de Bombeiros, responsável pela coordenação das atividades, ontem foram despachados alimentos, água e colchões para Vera Cruz, Triunfo, Taquari, Bom Retiro do Sul, Pantano Grande e

Rio Pardo. Até o fim da tarde de ontem, mais de 20 municípios já haviam recebido doativos enviados a partir da Unisc. Ela aproveitou para ressaltar as necessidades. “Nesse momento, precisamos de embalagens para montar as cestas básicas e os kits de higiene pessoal e limpeza.”

É importante destacar que o local não recebe doações de roupas, calçados, cobertores e colchões usados. Na Unisc, são recebidos somente alimentos e colchões e cobertores novos. “Nós não temos meios de fazer a triagem desses materiais, então solicitamos que sejam destinados ao Parque da Oktoberfest.” Cerca de 50 pessoas estão trabalhando no local, entre militares do Corpo de Bombeiros, 7º Batalhão de Infantaria Blindado (7º BIB) e voluntários.



ENCHENTE

Moradores devem permanecer fora do Bairro Belvedere

A Defesa Civil de Santa Cruz manteve a recomendação para que moradores do Bairro Belvedere e outras áreas de encosta do município permaneçam fora de suas residências e em local seguro. O órgão tinha a expectativa de que pudesse diminuir o alerta de risco ontem. Entretanto, como o solo segue encharcado e há previsão de chuva intensa para os próximos dias, a Defesa Civil decidiu manter a recomendação. O trânsito na Rua João Werlang continua bloqueado nos dois sentidos.

Postos de saúde

A partir de hoje, o ambulatório instalado na Escola Ernesto Alves de Oliveira para atender pessoas de Sinimbu vai transferir suas atividades ao ambulatório central no Parque da Oktoberfest. Também nesta quinta, a UBS Belvedere volta a funcionar em horário normal. Já o Posto do Rio Pardinho abrirá no sábado, em turno extra, das 9 horas às 15 horas.

Telefones do Samu

A Secretaria de Saúde de Santa Cruz do Sul reforça que o telefone para acionamento do Samu é o 192. Chamados também podem ser feitos pelos números 51 33200 100, 51 33200 192 e 51 33200 183.

CONSUMIDOR GAÚCHO É PENALIZADO COM AUMENTO DE IMPOSTOS		
VEJA O IMPACTO DO AUMENTO DA ALÍQUOTA DO ICMS NOS PRODUTOS DA CESTA BÁSICA DE ALIMENTOS EM RAZÃO DE DECISÃO DO GOVERNO DO ESTADO DO RIO GRANDE DO SUL.		
ITEM	ATÉ 30.04	A PARTIR DE 01.05
Pão francês	Isento	12%
Leites pasteurizados	Isento	12%
Carnes	7%	12%
Erva Mate	7%	12%
Arroz	7%	12%
Massas secas	7%	12%
Feijão	7%	12%
Farinha de trigo	7%	12%
Leite UHT	7%	12%
Açúcar	7%	12%
Café	7%	12%
Banha e margarinas	7%	12%
Óleos vegetais	7%	12%
*E muitos outros	7%	12%





Leonardo José Andriolo
Auditor de Controle Externo
srsc@tce.rs.gov.br

TCE ESCLARECE

O Rio Grande do Sul pede socorro

A enchente que assolou o Estado, e atingiu de modo avassalador o Vale do Rio Pardo, está mobilizando voluntários, empresas e órgãos públicos, num esforço inicial de salvar vidas e restabelecer, ainda que precariamente, os serviços essenciais.

O Tribunal de Contas do Estado também está com dificuldades de operar, visto que a inundação que atingiu o Centro Histórico da Capital obrigou o desligamento do Data Center, com a consequente indisponibilidade dos sistemas de informática, do Portal e dos canais de comunicação.

Diante da situação, para minimizar a dificuldade de comunicação com os fiscalizados, o Serviço Regional de Auditoria de Santa Cruz do Sul criou o e-mail tcesantacruz@gmail.com, permitindo um canal de comunicação direto que pode ser acessado por gestores e servidores que precisarem de orientação.

Sem descuidar de sua missão fiscalizatória, o TCE reconhece que as ações imediatas, com o objetivo de socorrer a população atingida e restabelecer as condições de segurança das áreas atingidas, não podem ser inviabilizadas por entraves burocráticos.

Nesse cenário, em que a população tem urgência de recuperar a normalidade de suas vidas e os governos têm pressa em realizar obras, o TCE está disponibilizando uma Cartilha Informativa, com o propósito de auxiliar o Município em casos de emergência/calamidade pública. Esse material, que havia sido elaborado por ocasião das enchentes de setembro/2023, está sendo revisado neste momento,

para contemplar esse novo momento vivenciado e seus impactos inéditos, profundos e graves, e pelas perspectivas de alterações legislativas. Portanto, em breve uma versão atualizada será disponibilizada aos fiscalizados.

Sem descuidar de sua missão fiscalizatória, o TCE reconhece que as ações imediatas, com o objetivo de socorrer a população atingida e restabelecer as condições de segurança das áreas atingidas, não podem ser inviabilizadas por entraves burocráticos. Ainda assim, mesmo nessa situação de calamidade, não é possível ignorar a Lei Federal nº 14.133/2021 (Nova Lei de Licitações), até porque a própria lei define, em seu art. 75, VIII e § 6º, as flexibilizações permitidas nos casos de emergência ou de calamidade pública.

Nesse gigantesco esforço de reconstrução, o TCE não pretende ser um empecilho, mas sim um agente colaborador, para que as contratações das obras e serviços necessários sejam formalizadas adequadamente. O TCE também pretende orientar sobre a forma legal de viabilizar medidas não usuais, como o empréstimo de veículos e máquinas entre municípios; o custeio de abastecimento de máquinas e veículos emprestados por particulares; despesas com alimentação de voluntários.



GAZ

Leia as colunas
TCE Esclarece
também em gaz.com.br

FALE COM A GAZETA NO WHATSAPP

GAZETA DO SUL

GAZ

RÁDIO GAZETA FM 107,7

Gazeta fm 101,7

51 99583.6407

51 99666.7147

51 99912.9914

51 98052.1017

INUSITADO

Homem fura a fila para abastecer e gera confusão

Caso ocorreu no centro de Santa Cruz, após desentendimento entre proprietários de veículos que aguardavam em fila

William Thiel
william@rdgazeta.com.br

Uma cena curiosa e inusitada foi registrada na noite de terça-feira em Santa Cruz do Sul. Um princípio de confusão aconteceu em um posto de combustíveis na região central da cidade. Como vem sendo recorrente no município após as enchentes no Rio Grande do Sul, que resultaram no fechamento de algumas rodovias e na dificuldade logística para a chegada de produtos, vários postos de combustíveis registram grandes filas de veículos nos últimos dias.

Alguns locais chegaram a suspender o atendimento, por falta de gasolina. Na noite de terça, um caminhão-tanque carregado com o produto foi avistado por



Ao longo dos últimos dias, população tem lotado os postos de combustíveis da cidade

populares que passavam por um posto e logo formaram fila pelo abastecimento. No entanto, o que despertou a curiosidade de quem estava próximo foi um princípio de confusão entre proprietários de veículos que aguardavam pelo atendimento.

A Rádio Gazeta FM 107,9 flagrou quando um homem colocou o seu veículo em um lugar adiantado da fila, alegando que já estaria no local há muito tempo. No entanto, os demais motoristas protestaram. Dois frentistas, um homem e uma mulher, também entraram na discussão com o indivíduo. Ele continuou afirmando já estar antes no ponto comercial, que tem segurança privada – um vigilante chegou a intervir na situação curiosa.

No entanto, o que chamou a atenção e se tornou o momento mais tenso foi registrado em imagens por uma pessoa que esperava na fila. O vídeo que circula em grupos de WhatsApp mostra um homem que havia ficado para trás na fila, saiu de seu carro e foi em direção às pessoas que discutiam.

Ele iniciou nova desavença com o homem que furou a fila e que estava no local com duas familiares. Ambas também entraram na discussão. Freqüentadores do posto e pessoas que passavam por lá pararam para assistir à cena. O desentendimento foi contido pelo vigilante e por populares. Por fim, o homem que causou o princípio de confusão teve o seu carro abastecido e deixou o local.

CRIMINALIDADE

Ladrões furtam três veículos em Santa Cruz

Cristiano Silva
cristiano@gazetadosul.com.br

Três veículos foram furtados em um intervalo de poucas horas, entre a noite de terça-feira e a madrugada de ontem, em Santa Cruz do Sul. O primeiro caso ocorreu por volta de 19h40. Dois ladrões levaram uma motocicleta Honda CG 125 Titan prata, modelo KS, ano 2000, do estacionamento de um atacarejo que fica na região do Bairro Várzea.

Em imagens de câmeras de segurança, é possível ver os criminosos, que usavam capacetes, tentando fazer a moto ligar e depois fugirem empurrando o veículo. Eles teriam escapado pela BR-471 na direção do Bairro Bom Jesus. Pouco tempo depois, por volta de 20h30, uma outra motocicleta foi furtada por dois bandidos. A Yamaha Lander 250 azul, modelo XTZ, ano 2013, foi levada do estacionamento de uma academia na região central.

Em vídeo de câmeras, é possível ver os dois ladrões chegando, ligando a moto e saindo do estacionamento do estabelecimento comercial. Já no início da madrugada de ontem, um Fiat Palio verde, modelo EDX, ano 1997, foi furtado diante de uma residência do Bairro Renascença. Os proprietários buscam localizar os veículos levados. Qualquer informação deve ser repassada pelo telefone 190. O sigilo é mantido.

PUBLICAÇÕES LEGAIS

CISVALE
CONSORCIO INTERMUNICIPAL DE SERVIÇOS DO VALE DO RIO PARDO-CISVALE

AVISO DE LICITAÇÃO

O Consórcio Intermunicipal de Serviços do Vale do Rio Pardo – CISVALE, torna público a seguinte licitação: Pregão Eletrônico de Registro de Preços nº 001/2024, do tipo Menor Preço, por item, de **KITS DE TESTES RÁPIDOS - COMBO ANTÍGENO SARS-COV2 E INFLUENZA TIPO A e TIPO B e DENGUE para detecção qualitativa dos anticorpos de classe IgG e IgM e do antígeno NS1 do vírus da dengue**. Sessão Pública: 22/05/2024, às 9h. Pelo site www.portaldecompraspublicas.com.br. Edital e informações no site: www.cisvalerp.com.br ou e-mail: compras@cisvalerp.com.br.

CÂMARA MUNICIPAL DE VEREADORES DE SANTA CRUZ DO SUL

EXTRATO DE DISPENSA DE LICITAÇÃO
PROCEDIMENTO Nº 22/2024 – DISPENSA Nº 15/2024

O Agente de Contratação do Poder Legislativo torna público que, com fundamento no art. 75, inciso II, da Lei 14.133/21, houve contratação direta da empresa **ALLIANZ SEGUROS S.A.**, por intermédio da corretora Paes Bitencourt – Corretora de Seguros Ltda, tendo como objeto a contratação de empresa para prestação de serviço de seguro veicular. Valor total da contratação: R\$ 3.248,80 (três mil duzentos e quarenta e oito reais com oitenta centavos).



Câmera mostra ação dos dois criminosos

ECONOMIA

Alimentos sobem de preço no Estado após aumento nas alíquotas de ICMS

Julian Kober

juliank@gazetadosul.com.br

Desde o dia 1^a de maio, os consumidores gaúchos percebem um aumento nos preços de alguns alimentos, incluindo os da cesta básica. Há uma semana, produtos isentos de Imposto sobre Circulação de Mercadorias e Serviços (ICMS) passaram a ser taxados em 12%. Entre eles, o pão francês e o leite pasteurizado.

Outros itens tiveram aumento de ICMS, passando de 7% para 12%. Entram nessa lista carnes, arroz, massas, feijão, açúcar, café, leite UHT e óleos vegetais.

A desoneração para frutas, legumes, verduras e ovos foi mantida. No entanto, o Estado anunciou a extinção desses e outros benefícios para o fim de 2024.

As alterações são consequência de uma medida do governo do Estado para ampliar a arrecadação de impostos. Ela deveria ter entrado em vigor no início de abril, mas foi adiada após a proposta de elevar a alíquota básica do ICMS de 17% para 19%. Porém, sem apoio na Assembleia Legislativa para a aprovação, o projeto foi retirado. A decisão foi publicada em edição extra do Diário Oficial no dia 30 de abril.



Pão francês é um dos itens com aumento

Entidades do setor avaliam impacto da medida

Conforme o presidente do Sindicato do Comércio Varejista de Gêneros Alimentícios dos Vales do Rio Pardo e Taquari (Sindigêneros), Celso Müller, os consumidores estão reagindo às alterações. “Muitos nos criticam e falam que estamos nos aproveitando da tragédia para elevar os preços. Porém, nossa situação é difícil, porque estamos na linha de frente”, afirmou.

Além disso, enfatizou que mais fatores encarecem os produtos. Para compensar os prejuízos causados pelas enchentes,

fornecedores elevaram os custos. Segundo ele, alguns tiveram perda total em suas instalações. “Houve reajuste em toda a cadeia. O produtor de arroz, por exemplo, vai ter que subir o preço para amenizar suas perdas”, explicou. Na avaliação de Müller, o Estado não deve voltar atrás, apesar das consequências provocadas pelas cheias, e deve manter a medida.

A Associação Gaúcha de Supermercados (Agas) afirmou em comunicado que atuou para garantir a manutenção das alíquotas

reduzidas da cesta básica. Consta na nota que, além da tragédia vivida no Rio Grande do Sul, os gaúchos estão pagando mais pelos itens da cesta básica, pão, leite e carne em função da retirada dos benefícios.

A **Gazeta do Sul** entrou em contato com o governo do Estado para saber se estão em análise medidas para amenizar os custos dos alimentos. Também foi questionado o impacto do corte de incentivos na arrecadação. No entanto, até o fechamento desta edição, não obteve resposta.

ATUALIDADES JURÍDICAS

Plano de saúde deve custear transporte se município ou cidades vizinhas não oferecem atendimento

A Terceira Turma do Superior Tribunal de Justiça (STJ) decidiu que a operadora de plano de saúde, quando não houver possibilidade de atendimento do beneficiário no município onde surgiu a demanda, ou em outro que faça fronteira com ele, deve custear o transporte de ida e volta para uma cidade que ofereça o serviço médico necessário, na mesma região de saúde ou fora dela, e independentemente de ser o prestador do serviço credenciado ou não pelo plano. (fonte STJ)

Fuga repentina ao avistar a polícia pode justificar busca pessoal em via pública

Um homem foi preso em flagrante após os policiais, em revista pessoal, terem encontrado drogas em seu poder. De acordo com o processo, ele correu repentinamente na direção de um terreno baldio ao ver o carro da polícia, em atitude que motivou a abordagem.

As instâncias ordinárias rejeitaram a alegação de nulidade da prova obtida na busca pessoal e condenaram o réu por tráfico de drogas. Ao STJ, a defesa reiterou que a revista foi ilegal, pois a fuga não seria motivo suficiente para justificar o procedimento.

A Terceira Seção do Superior Tribunal de Justiça (STJ), seguindo entendimento pacificado no Colendo Tribunal, definiu que, se a pessoa corre para dentro de casa ao avistar a polícia, esse fato, por si só, não autoriza os policiais a entrarem na residência para fazer uma busca, pois o domicílio é protegido pela própria Constituição. No entanto, se a pessoa na rua foge repentinamente diante da aproximação da polícia, isso é motivo suficiente para levantar suspeita e justificar uma revista pessoal, de modo que, se for encontrado algo ilegal (drogas, por exemplo), essa prova deverá ser aceita na Justiça. (fonte STJ)

É possível penhorar parte do pecúlio recebido pelo preso para pagar multa fixada na sentença

No caso de pessoas que cumprem pena, o pecúlio é o valor que pode ser recebido pelo preso que trabalha no presídio ou fora dele. Segundo o STJ, até 25% do valor recebido a título de pecúlio pelo preso pode ser bloqueado e destinado ao pagamento de eventual pena de multa que tenha sido imposta pelo juiz na sentença. (fonte STJ)

Segurado que se obrigou a manter ex-esposa em seguro de vida por acordo judicial não pode retirá-la unilateralmente

O STJ decidiu que o segurado não pode mudar, por conta própria, a beneficiária de seguro de vida se o titular do seguro tiver se comprometido a manter a beneficiária em acordo feito na Justiça. Com esse entendimento, o STJ determinou que uma mulher (ex-esposa do marido falecido) seja reconhecida como a verdadeira beneficiária do seguro e receba os valores devidos. O tribunal também entendeu que o pagamento feito aos credores que aparentavam ser legítimos não pode ser reconhecido porque, no caso, a seguradora foi negligente e não verificou quem, de fato, tinha direito a receber o seguro. (fonte STJ)

Filhos serão indenizados pela morte por covid-19 de varredora de rua em grupo de risco

A Terceira Turma do Tribunal Superior do Trabalho não admitiu recurso da Empresa de Desenvolvimento de Itabora Ltda. (Itaurb) contra decisão que a condenou a pagar indenização por danos morais aos quatro filhos de uma empregada do grupo de risco de covid-19, varredora de rua e coletora de lixo. Ela faleceu contaminada pelo vírus um mês após retornar ao trabalho, ainda durante a pandemia. Eles receberão indenização por danos morais próprios e pelo sofrimento da mãe no período da doença. (Fonte TST)

Expresse seu amor e gratidão com os presentes da KOTHE!

dia das mães

Kothe

Technos

k o t h e

Joaquim & Ouka

Há mais de 80 anos, fazer parte da sua vida é nossa história.

BVK
ADVOGADOS

BORBA
VALENTINI
KONZEN

OAB/RS 2.576

GAZETA DO SUL **Classificados**

LIGUE ☎ 51 3715.7848 ☎ 51 3715.7959

QUINTA-FEIRA, 09 DE MAIO DE 2024

● class@gazetadosul.com.br ● linha@gazetadosul.com.br



1
ALUGO apto. 2 dorm., Rua Felipe Jacobus 661, s/garagem. Andar térreo, s/condom. Valor R\$ 650,00. C/ fia. Int. 51 9-9896-5944.

1.2 Compra/Venda Apartamentos

LUCAS Imóveis vende ót. apto. 2 dorm., próx. Geração, B. Goiás, sala estar/jantar, área c/churr., banh., sac., gar. Coz. semimob. sob medida, ót. pos. solar. R\$ 320 mil. 9-9961-8441. C. 21.579.

LUCAS Imóveis: ót. apto. Ed. Vivaz (próx. Geração), 2 dorm., sala estar/jantar, coz./área serv., banh., churr., sac., box. Coz. se-

OPORTUNIDADE! Lucas Imóveis p/investidor: ót. apto. próx. Unisc, 1 dorm. e demais dep., coz. semimob., sac. c/churr., box, elevador, gás central, água qte. R\$ 250 mil, est. prop. 9-9961-8441. C. 21.579.

OPORTUNIDADE: terr. próx. Detran, 2.211,00m2, esquina, ót. p/pavilhão ou comércio. R\$ 780 mil, ac. troca p/imóvel +/- valor, desc. à vista. 9-9961-8441. C. 21.579.

OPORTUNIDADE: terr. frente p/BR 471, próx. Detran, 2.153,00m2, R\$ 850 mil, ac. troca p/imóvel +/- valor, desc. à vista. 9-9961-8441. C. 21.579.

PENSOU EM COMPRAR, VENDER OU ALUGAR? PROCURE A **PREDLAR** PROCURA E REALIZA

www.PREDLARIMOVEIS.com.br | MOBILIARIAPREDLAR | (51) 3711-2122



1.1 Aluguel

30 **(51) 3713-1766**
Venda: (51) 99961-8441
Rua Tenente Coronel Brito, 581
www.lucasimoveis.com.br



BARBADA APTO. EM FRENTE CATEDRAL/PRAÇA
Apto. c/ 3 dorm.(suíte), sala estar/jantar, coz., banh. social, sacada fechada c/ linda vista, área serv., dep. empreg., piso laminado/parquetê, elevador, salão festas, possibil. de comprar box p/ carro separado, frente norte.
Ótimo p/ moradia ou locação.
DE R\$ 480.000,00 por R\$ 450.000,00
Est. Propostas, FGTS, financ. Banc.

LUCAS Imóveis: vende ót. apt., B. Goiás, próx. Geração, 1 dorm., sala estar/jantar, demais dep., área c/churr., pátio fundos, ót. posição solar, térreo. R\$ 215 mil. 9-9961-8441. C. 21.579.

1.2 Compra/Venda Casas

OPORTUNIDADE Lucas Imóveis: ót. alv. próx. Col. Goiás, 3 dorm., área serv., área c/churr. Lindo pátio, ót. pos. solar, possib. R\$ 640 mil. 9-9961-8441. C. 21.579-J.

1.2 Compra/Venda Terrenos



Veículos

2.2 Fiat

PARTICULAR - vende Montana vermelha 2014 c/ ar, dir. mecân. 78mil km. Vlr R\$ 40.500mil. Único dono, IVN 8112. Tr.51 9-9896-5944.

2.3 Ford

IMOBILIÁRIA É MOBEL ALUGA

Alvenaria

Várzea - 2d - Paulo Stahl.....	R\$900
Santo Inácio - 2d - Professor Wilke.....	R\$1.300
Schulz - 3d - Sao Jose.....	R\$1.500
Santo Antônio - 3d - Dep.Euclides Nicolau Kliemann	R\$1.600
Faxinal Menino Deus - 3d - Luiz Beck da Silva.....	R\$1.700
Renascença - 3d - Adolfo Hoelzel.....	R\$2.100
Centro - Venâncio Aires.....	R\$2.800
Centro - Fernando Abott.....	R\$3.000
Senai - 3d - Capitão Fernando Tatsch.....	R\$3.500
Centro - Sete de Setembro.....	R\$4.500
Centro - 3d - Senador Pinheiro Machado.....	R\$4.700
Centro - 3d - Marechal Floriano.....	R\$4.800
Higienópolis - 3d - Recife.....	R\$4.900
Independência - Avenida Independência.....	R\$5.000
Centro - 4d - Coronel Oscar Rafael Jost.....	R\$7.900
Linha Santa Cruz - 3d - Av. Pref.Orlando Oscar Baumhardt	R\$9.800

Apartamentos

Universitário - 1d - Augusto Spengler.....	R\$850
Aliança - Barao do Arroio Grande.....	R\$900
Centro - 1d - Avenida João Pessoa.....	R\$950
Universitário - 1d - Augusto Spengler.....	R\$1.100
Centro - 1d - Assis Brasil.....	R\$1.150
Centro - 2d - Venancio Aires.....	R\$1.200
Avenida - 2d - Encantado.....	R\$1.300
Centro - 2d - Marechal Deodoro.....	R\$1.350
Centro - 1d - Julio de Castilhos.....	R\$1.400
Centro - 2d - Assis Brasil.....	R\$1.500
Centro - 3d - Travessa Haun.....	R\$1.550
Universitário - 2d - Vinte e Oito de Outubro.....	R\$1.600
Santo Inácio - 2d - Machado de Assis.....	R\$1.700
Independência - 2d - Avenida Independência.....	R\$1.800
Centro - 3d - Vinte e Oito de Setembro.....	R\$1.900
Santo Inácio - 3d - Av. Senador Pasqualini.....	R\$1.950
Universitário - 3d - Augusto Spengler.....	R\$2.100
Centro - 3d - Julio de Castilhos.....	R\$2.200
Centro - 4d - Marechal Floriano.....	R\$2.250
Centro - 3d - Thomaz Flores.....	R\$2.400
Santo Inácio - 2d - Travessa Harmonia.....	R\$2.500

ENTRE EM CONTATO CONOSCO AGORA MESMO!
ALUGUEL: (51) 9 9919-9909

WWW.IMOBEL.COM.BR
@IMOBILIARIA_IMOBEL
IMOBILIÁRIA IMOBEL

30 **(51) 3713-1766**
Aluguel: (51) 99961-8443
Rua Tenente Coronel Brito, 581
www.lucasimoveis.com.br

ALUGUEL

APARTAMENTO

JK-Ed. New York, semi mobil	R\$ 1.150,00
JK-Ed. New York, (para breve)	R\$ 950,00
1D - Central, semi mobil, c/ box	R\$ 1.350,00
1D-Ed. Via Del Pini, c/ cozinha, semi mobil, box	R\$ 1.720,00
1D-Ed. Cozumel, c/ sacada, box (para breve)	R\$ 1.150,00
1D-Ed. Portal dos Açores, box (para breve).....	R\$ 950,00
2D-Ed. Fenix, central (para breve)	R\$ 1.590,00
2D-Ed. San Marco Veneto, box (para breve)	R\$ 1.350,00
2D-Ed. Capri, c/ sacada, box, central	R\$ 1.290,00
2D-Ed. Paraíso, c/ sacada, box, churrasq.	R\$ 1.050,00
2D-Ed. Ravena, c/ sacada, box, churrasq.	R\$ 1.250,00
2D-Ed. Altos do Parque, c/ box, novo	R\$ 1.550,00
2D-Ed. Altos do Parque, c/ box, novo	R\$ 1.350,00
2D-Ed. Unitá, c/ suite, box, semi mobil	R\$ 3.380,00
2D-Ed. Portal do Sol, sacada, box, central	R\$ 1.350,00
2D-Ed. Bolívia, c/ sacada, pátio, box	R\$ 980,00
3D-Ed. Primavera c/ box (para breve).....	R\$ 1.890,00
3D-Cond. Parque Europa, MOBILIADO	R\$ 6.000,00
3D-Ed. Premier, c/doset, semi mobil, 2 boxes	R\$ 2.480,00

CASA MISTA / DUPLEX / ALVENARIA

1D - Chalé c/ pátio, garagem	R\$ 950,00
2D-Alvenaria c/ pátio, Alto Boa Vista	R\$ 700,00
3D-Alvenaria c/ pátio B. Senai	R\$ 950,00
2D-Chacara c/ pátio, Passo do Sobrado.....	R\$ 1.350,00
3D-Geminado, c/suíte B.São João(para breve)	R\$ 1.890,00
2D-Geminado c/ garagem B. Margarida	R\$ 1.380,00
3D-Duplex c/ 3 suítes, semi mobil, pátio	R\$ 2.750,00
3D-Duplex c/ pátio B.Santo Inácio	R\$ 1.950,00
2D-Duplex, mobiliado c/ garagem	R\$ 1.890,00
2D-Duplex, c/ pátio B. Bom fim.....	R\$ 1.380,00

COMERCIAL

Sala c/ 50 m², mobiliada, banh., central.....	R\$ 980,00
Sala c/ 50 m², banh. Nova, R. Fernando Abott	R\$ 950,00
Sala c/ 81 m², recepção 3 salas, banh.	R\$ 1.450,00
Sala c/ 35m², banh. Central	R\$ 1.500,00
Loja c/ 38m², banh. B.Santo Inacio.....	R\$ 2.350,00
Loja c/ 50m², banh. Central	R\$ 930,00
Loja c/ 60m², banh. B. Goias.....	R\$ 2.850,00
Loja c/ 68m², banh, B. Jardim Europa	R\$ 1.750,00
Loja c/ 87m², banh., prox. unisc.....	R\$ 1.550,00
Loja c/ 97m² banh., prox unisc.....	R\$ 1.780,00
Loja c/ 35m², banh., prox. distrito	R\$ 980,00
Loja c/ 30 m², mobiliada, Shopping Sta Cruz	R\$ 1.600,00
Loja c/ 60 m², banh. R. Senador P. Machado	R\$ 1.950,00
Loja c/ 96 m², banh. R. Fernando Abott.....	R\$ 1.650,00
Loja c/ 115m² central(estacio. + de 20 carros)	R\$ 5.500,00
Loja c/ 200 m², 2 banh., vaga est., mezanino	R\$ 4.500,00
Loja, c/ 111m², banh. Munchen Open Mall Res.	R\$ 6.500,00
Loja c/ 120 m², banh. NOVA B. Centro	R\$ 3.750,00
Prédio c/ 7 salas, 03 banh. Amplo pátio	R\$ 6.900,00
Prédio c/ 381 m², mezanino. R.Carlos T. Filho	R\$ 9.000,00
Prédio 230 m², estac. Próx. fórum	R\$ 5.800,00
Prédio c/ 80m², Rua Julio de Castilhos	R\$ 3.600,00
Prédio c/ 570m², 2 banheiros, 3 vagas	R\$ 6.000,00
Prédio c/ 250m², NOVO, estac., Av. Paul Harris.....	R\$ 5.600,00
Prédio c/ 540m², 2 pav. CENTRAL	R\$ 17.000,00
Prédio Rua sete de Setembro c/ amplo terreno	R\$ 5.000,00
Terreno c/ 2.500 m² Rua Felipe Jacobus	R\$ 4.000,00
Terreno c/ 700 m², Rua Tiradentes	R\$ 2.000,00
Terreno c/ 410 m² B. Avenida	R\$ 1.600,00
Pavilhão c/ 667m², escritório. Distrito Ind.	R\$ 7.380,00
Alvenaria Comercial, Rua Carlos T. Filho, c/ pátio	R\$ 4.300,00
Alvenaria Comercial, Rua Marechal Floriano	R\$ 11.000,00

PRÓXIMO AO CENTRO
Ótimo Apartamento c/ 02 dormitórios, sala de estar/jantar, cozinha/ área de serviço, sacada, pátio, banheiro e box de estacionamento.
R\$ 980,00

PROXIMO AO CENTRO
Duplex NOVO c/ 2 dormitórios, sala de estar, cozinha, área de serviço, sacada, banheiro, lavabo, pátio e vaga de estacionamento.
R\$ 1.380,00

ENTRE EM CONTATO CONOSCO:

Júlio de Castilhos 1600,
esquina São José
☎ 2109.0290 📞 9-8154-9699



NOSSAS REDES SOCIAIS:
anivelscs
@autonivelscs

PROCURANDO CARROS ENTRE 18 E 39 MIL REAIS?? CONFIRA NOSSAS ÓTIMAS OPÇÕES!!!

CARRO	ANO	COR	PLACA	OPCIONAIS	ENTRADA	VALOR
VOYAGE 1.6 CITY	14	PRATA	IUW5B27	COMPLETO, IPVA PG	4.500	38.900
CLIO EXP. 1.0	14	PRATA	IVK9203	4 PORTAS COMPLETO, IPVA PG	3.900	32.900
COBALT LT	14	AZUL	ISZ0C10	COMPL., C. MANUAL, IPVA 24 PAGO	5.900	37.900
GOL POWER 1.6	12	BRANCO	ISN5B95	COMPLETO, IPVA	3.900	34.900
GOL G4 1.0	12	PRATA	ISE5548	2 P, DIR. HIDR, V. ELÉTRICO, IPVA PG	1.900	25.900
AGILE LTZ 1.4	11	CINZA	IRC3150	COMPL., 60.000KM, IPVA 24 PAGO	6.900	37.900
SANDERO AUT. 10	11	PRETO	IRU9J75	COMPLETO, IPVA PG	1.900	26.900
KA TECN 1.6	11	VERMELHO	IRE8A18	COMPLETO, IPVA PG	2.900	27.900
KA CLASS 1.0	11	AZUL	IR55A67	COMPLETO, IPVA PG	1.900	25.900
KA 1.0	11	PRETO	IRM9D02	COMPLETO, IPVA PG	2.900	26.900
XSARA PICASSO 1.6	09	PRATA	AJT3H66	COMPLETO	SEM ENTRADA	18.900

VALORES DE ENTRADA DEPENDEM DO BOM SCORE DO CPF PERANTE AOS BANCOS.
VALORES PARA PAGAMENTO À VISTA OU FINANCIADO! SOLICITE AVALIAÇÃO CASO TENHA TROCA.

KA 1.0 2011, preto, compl. R\$ 27.900,00, ac. troca e rest. fin. até 48x. F. 9-8154-9699. IRM8D02.

2.4 Chevrolet

ONIX 2013, laranja, 1.0 MT LT, em ótimo estado, completo c/ar. IVH 2067. Somente venda: R\$ 40 mil. Tr. 51 9-9541-4613

SPIN Activ 1.8 2015, branco, compl., aut., IPVA 24 pg. R\$ 58.900,00, ac. troca e rest. fin. até 48x. F. 9-8154-9699. IWJ4E58.

ONIX Hatch branco, 1.0, 21, compl. R\$ 65.900,00, ac. troca e rest. fin. até 48x. F. 9-8154-9699. JAD7F03.

ONIX Plus branco, 1.0 20, Turbo, compl., aut., multimídia. R\$ 76.900,00, ac. troca e rest. fin. até 48x. F. 9-8154-9699. IZF8D66.

2.5 Volkswagen

VOYAGE 1.6 2014, prata, compl. R\$ 39.900,00, ac. troca e o rest. financ. em até 48x. F. 9-8154-9699. IUW5F27.

2.7 Renault

SANDERO Auth. 1.0 11, preto, compl. R\$ 26.900,00, ac. troca e o rest. fin. em até 48x. F. 9-8154-9699. IRU8H75.

CLIO Exp. 1.0 2014, prata, compl. R\$ 32.900,00, ac. troca e rest. fin. até 48x. F. 9-8154-9699. IVK9302.

2.8 Citroën

XSARA Picasso Exclusi-ve 1.6 2009, prata, compl., manual, IPVA 24 pg. R\$ 18.900,00, ac. troca e rest. fin. em até 48x. F. 9-8154-9699. AJT 3666.

2.17 Motos/ Ciclomotores

COMPRO Bros 160 acima do ano 2020, com baixa km. Fone: 51 9-9753-7588.

3 Serviços

3.1 Serviços profissionais

SPLIT: Gree 12 mil Btus, quente/frio, classe A, R\$ 2.600,00 av ou 12x R\$ 250,22, c/garantia e instalação (casa) inclusa. Trabalhamos com instalação e manutenção em geral. 51 9-9948-1800, c/ Fernando.

PODAS, remoção de galhos e entulhos, limpeza de terrenos. Uma Empresa credenciada ao meio ambiente, prestando bom serviço há mais de 10 anos. F. 9-9818-7057, Rogerio ou 9-9529-6569.

JR Terraplanagem. Serviços de trator de esteira, escavadeira, minicarregadeira, miniescavadeira e retroescavadeira, rompedor de pedras, escavações, perfuração de estacas, argila, aterro, cascalho e terra preta. F. 51 9-9725-8672.

A.S. Construções: reformas, constrói a sua casa, colocação de manta asfáltica, c/experiência. Melhor preço da cidade. Orçamento grátis. Tr. 9-9848-3730.

PEQUENOS Reparos. Serviços carpintaria, marcenaria, pedreiro, eletricidade e hidráulica. Construção e reformas. Orçamento sem compromisso. Tr. 51 9-9803-3200.

PRECISA de acompanhante para sua consulta médica? Seu filho necessita que o leve ao colégio ou turno inverso? Trabalhos domésticos? Chame pelo whats 51 9-9836-9697, c/Deise.

4 Empregos

4.5 Empregados que se oferecem

OFEREÇO-ME: p/faxinas, exp. e ref. Era do interior. 9-9705-8599.

OFEREÇO-ME: diarista à tarde, reside em L^a S. Cruz, tenho carro. 9-9604-0922.

OFEREÇO-ME: cuidadora, hosp. ou resid. 51 9-2002-9540

OFEREÇO-ME: p/faxinas, 20 anos de confiança. 51 9-9789-3136.

OFEREÇO-ME: c/cuidadora de idosos ou doméstica. 51 9-9697-7593.

5 Diversos

5.8 Materiais de Construção

TORAS de eucalipto, compro do vermelho ou branco. Tratar na Serraria Vera Cruz, 9-9996-1013, com Nelson.

5.17 Acompanhantes

NOVIDADE em Santa Cruz do Sul, para você que quer se satisfazer. Venha conhecer a menina que te levará à loucura, não perca mais tempo, aqui você encontrará tudo. Horário: das 8h30 às 21 horas. Whats 51 9-9764-5790.

5.21 Preços e Orações

NOVENA ao Menino Jesus de Praga. Jesus, que dissesstes: "Pedi e receberéis", procurai e achareis", por intermédio de Maria, vossa sagrada Mãe, eu bato, procuro e vos rogo que minha prece seja atendida (menciona-se o pedido). Jesus que dissesstes: tudo o que pedirdes ao Pai em meu nome Ele atenderá", por intermédio de Maria vossa sagrada Mãe, eu humildemente rogo ao vosso Pai, em vosso nome, que minha oração seja ouvida (menciona-se o pedido). Jesus que dissesstes: "O céu e a terra passarão, mas a minha palavra não passará", por intermédio de Maria, vossa sagrada Mãe, eu confio que minha oração seja ouvida (menciona-se o pedido). (Rezar 3 Ave-Marias e 1 Salve Rainha). L.P.

JÁ É ASSINANTE, mas ainda não aproveita os descontos do Clube?

Vá até a **Casa do Cliente Gazeta** ou ligue **(51) 3715-7901** e cadastre-se.



Android



iOS



Baixe o app Portal Gaz e conheça todos os estabelecimentos parceiros.



Gregório Queiroz
Astrólogo

SEU SIGNO

gregorioqueiroz@gmail.com



ÁRIES (21/3 a 20/4)

Use o melhor de sua imaginação inventiva no trato com as questões financeiras e materiais. Mas seja bem realista no trato com sócios, clientes e parceiros de negócio.



TOURO (21/4 a 20/5)

Use de inteligência diante de possíveis obstáculos em seu caminho. Não bata de frente nem force. Mude sua maneira de agir, procure soluções inusitadas e tudo irá melhor.



GÊMEOS (21/5 a 20/6)

Invente uma saída nova para os problemas com os quais se defronta hoje. Saia dos hábitos rotineiros. O apoio de amigos e protetores favorece encontrar essa nova solução.



CÂNCER (21/6 a 21/7)

Deixe os preconceitos de lado, pois você terá que interagir com situações e pessoas diferentes. Boa energia para participar de atividades sociais e trabalhos em grupo.



LEÃO (22/7 a 22/8)

Modifique o que for preciso em seu trabalho, de modo a ele deslançar. Não é hora de tentar os velhos truques, mas ter ações plenas, em acordo com a situação atual.



VIRGEM (23/8 a 22/9)

O jeito de ser das pessoas exige que você modifique alguns de seus pontos de vista, alargando-os. Você terá que abrir mão de qualquer preconceito nas relações próximas.



LIBRA (23/9 a 22/10)

Seu humor está vivo e desejoso de novidade. Poderá buscar situações ou relações novas. Poderá inventar novas soluções para os impasses e fazer os ajustes certos.



ESCORPIÃO (23/10 a 21/11)

As condições práticas decidem muito da vida a dois. Adapte-se, na relação, às condições que tem. Aproxime-se mais das pessoas. Inove em sua atitude diante delas.



SAGITÁRIO (22/11 a 21/12)

Um dia para ser inventivo e criativo, mais até do que organizado. A motivação é fundamental para as ações eficientes no trabalho. Siga a pista do que a intuição lhe diz.



CAPRICÓRNIO (22/12 a 20/1)

Não fique preso ao clima emocional nas relações afetivas. Procure dar uma direção mais ao convívio, colocando sua marca e seu jeito de ser, quando se tratar do amor.



AQUÁRIO (21/1 a 20/2)

Mudanças na ordem doméstica estão favorecidas neste dia. Experimente de diversas formas. A renovação é agora mais produtiva se feita por meio de pequenos ajustes.



PEIXES (21/2 a 20/3)

A comunicação é facilitada pelo uso de novos recursos e mudança na rotina. Dia muito bom para negociar e fazer propostas novas nas lidas financeiras e comerciais.



Leia colunas também em gaz.com.br



PARABÉNS, ASSINANTE COMPLETO GAZETA DO SUL!

NO MÊS DO SEU ANIVERSÁRIO, VOCÊ TEM 50% DE DESCONTO, NA CHURRASCARIA CENTENÁRIO.

Para usufruir do seu desconto ligue 51 3715-7901 ou venha até a Casa de Clientes Gazeta e retire seu cupom.



GAZETA DO SUL

PALAVRAS CRUZADAS

@ Ediouro Publicações S/A 2024

Cantora que lançou Zeca Pagodinho	Terceira nota musical	Marca das relações entre políticos divergentes	Aliviar Complexo vitamínico da maçã	Contato entre apresentador e diretor (TV)
			Breve, em inglês A (?) sem companhia	A cor da carne do salmão
Tipo de regime carcerário	A criança travessa (pop.)	Local da construção de hidrelétricas		Principal rio da capital paulista
Parasita comum em cães e bovinos				
Aproxima; fascina Restaurável			Reconheceu as qualidades de	Irineu Evangelista, empresário
A segunda dinastia portuguesa			(?) France, companhia de aviação	"Abre- (?) Sésamo!", frase de Ali Babá
Fonte do Word (Inform.)			Divisão de uma partida de tênis	
			Freguesia do (?), bairro paulistano	Raio (abrev.)
Imitação de trabalho alheio	Falso; incorreto Perto, em inglês			Conjunção aditiva
		Herói festejado em 20 de novembro	"(?) Today", jornal norte-americano	
Cidade alemã às margens do Reno Enganados pelos cônjuges		Denis Diderot, filósofo francês		Significado do símbolo "Δ" (Mat.)
O curso de bacharelado				Formato da Lua no quarto crescente

BANCO 35 /air — usa. 4/avis — born — near — soon. 5/arral. 9/despilar.

SEUS PASSATEMPOS PREFERIDOS SEM SAIR DE CASA.

#FaçaCoquetel @fazacoquetel

ASSINE AGORA! www.gazetasul.com.br

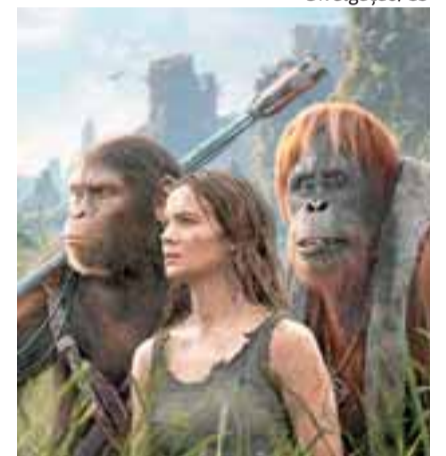
Solução

O	V	J	V	U	V	B	S		
C			S	O	D	I	V	I	
I	B	W	N	Z	Q	E			
N	E	I	N	N	O	B			
O	E	N	O	B	H	E	H		
H	O	O	I	G	V	T	P		
L	E	S	T	V	I	H	V		
E	I	H	V	S	I	L	V		
T	E	L	V	L	O	N	E	H	
E	I	T	I	V	I	V			
O	L	V	d	V	H	V	J		
L	S	O	S	L	H				
N	O	S	V	N	I	L			
O	L	H	E	B	V	I	W	E	S
P	O					B			

NOS CINEMAS

PROGRAMAÇÃO DE 9 a 15/5

PLANETA DOS MACACOS: O REINADO (ESTREIA)
De Wes Ball. EUA, 2024. Com Owen Teague e Freya Allan.
Gênero: ação, aventura, ficção científica.
Classificação indicativa: 13 anos.
Cine Santa Cruz – Sala 1: 14 horas, 16h30 e 19 horas (2D, dublado); 21h30 (2D, leg.).
Cine Max Brasil – Sala 1: 14 horas, 16h30 e 19 horas (2D, dublado); 21h30 (2D, legendado).
Divulgação/CS



GARFIELD: FORA DE CASA
De Mark Dindal. EUA, 2024
Gênero: aventura, animação, comédia.
Classificação indicativa: livre.
Cine Santa Cruz – Sala 2: 14h30, 16h45 e 18h45 (3D, dublado)
Cine Max Brasil – Sala 2: 14h30 e 16h45 (3D, dublado).

O DUBLÊ
De David Leitch. EUA, 2024
Com Ryan Gosling, Emily Blunt, Lee Majors, Teresa Palmer.
Gênero: ação, comédia, drama.
Classificação indicativa: 14 anos.
Cine Santa Cruz – Sala 2: 21 horas (2D, legendado).
Cine Max Brasil – Sala 2: 21h15 (2D, legendado).

THE CHOSEN: 3º e 4º EPISÓDIO DA 4ª TEMPORADA
Cine Max Brasil – Sala 2: 18h45 (2D, dublado).

INGRESSOS:
CINE MAX GERMÂNIA
Fone: 2107 4922
Filmes projeção 3D: R\$ 30,00 e R\$ 15,00 (meia).
Filmes projeção 35mm/2D: R\$ 28,00 e R\$ 14,00 (meia).
Quartas-feiras, ingresso promocional: meia, nas duas salas.

CINE SANTA CRUZ
Fone: 3902 6106
Filmes projeção 3D: R\$ 30,00 e R\$ 15,00 (meia).
Filmes projeção 35mm/2D: R\$ 28,00 e R\$ 14,00 (meia).
Quartas-feiras, ingresso promocional: meia, nas duas salas.

Com o Clube do Assinante Gazeta você garante 50% de desconto às segundas, terças, quintas e sextas-feiras, não cumulativo com outras promoções.

EXPEDIENTE

Fundador: Francisco José Frantz (1917-1981)

Obs.: A Gazeta não se responsabiliza por conceitos emitidos por colunistas e articulistas, que são expressão individual de pontos de vista, respeitando-se a diversidade destes.

Diretor Presidente André Luís Jungblut
Gestão Executiva Jones Alei da Silva
Gestão de Administração e Finanças Sydney de Oliveira
Gestão de Conteúdo Multimídia Romar Rudolfo Belling
Gestão de Operações Everson Ferreira

GAZETA DO SUL
Propriedade da Gazeta do Sul S.A.
CNPJ 95.424.834/0001-30
Rua Ramiro Barcelos, 1206 - Caixa Postal 118
CEP 96810-900
Telefone: (51) 3715-7800
direcao@gazetadosul.com.br
publicidade@gazetadosul.com.br
redacao@gazetadosul.com.br
assinaturas3@gazetadosul.com.br
www.gaz.com.br

Editores executivos: Declair Machado (3715-7946) e Maurício Goulart (3715-7936)
Gestão comercial: Lau Ferreira (3715-7902)
Porto Alegre: Grupo de Diários
Rua Garibaldi 659/102 - Bairro Floresta
Telefone: (51) 9 9964 0118

Assinaturas novas: 3715-7915 e 3715-7901
Atendimento ao assinante: 3715-7901
WhatsApp Assinaturas: 99583-6407

Fale com a Redação: 3715-7927 e 3715-7937
WhatsApp da Redação: 99666-7147
Serviço gráfico para terceiros: 3715-7887

Assinaturas:
Mensal impresso+digital: R\$ 81,00
Trimestral impresso+digital: R\$ 216,00
Semestral impresso+digital: R\$ 414,00
Anual impresso+digital: R\$ 756,00

- Entre em contato e consulte outros planos.
- Fora do perímetro urbano de Santa Cruz do Sul, consulte taxa de entrega.

“ O segredo do sucesso é fazer coisas comuns extraordinariamente bem.

IKE

ike@gazetadosul.com.br



1 Cláudia Beatriz Müller, Eduardo Wenzel, de Venâncio Aires, Luana Cruz, Sabrina Espinelli Mahler, de Belo Horizonte, Camila Mai, de Sobradinho, e Giovanni Ricardo Muller trocam de idade hoje.

2 De Nova York, a cantora italiana Mafalda Minnozzi divulgou um emocionante vídeo em que demonstra todo seu amor e solidariedade ao Rio Grande do Sul.

Aponte a câmera do seu celular para o QR Code ou acesse gaz.com.br para ver mais fotos



Roda Viva

Hoje é o dia de parabenizar a aniversariante, a princesa da 31ª Oktoberfest de Santa Cruz do Sul, Fernanda Pedroso Hagemann.



Fernanda Pedroso Hagemann e Djalmo Alves Jr.



Fernanda Pedroso Hagemann, Djulia Simon Mello e Jéssica Kessler



Fernanda Pedroso Hagemann



Fernanda Pedroso Hagemann, Djalmo Alves Jr., Maiquel Hettwer e Cristhian Alves



Fernanda Pedroso Hagemann



Maria Valentina Alves, Fernanda Pedroso Hagemann e Catarina Pedroso Hagemann



Caetano Pedroso Hagemann e Fernanda Pedroso Hagemann

ZONA FRANCA

Maria Zulmira Ferreira, mãe de Tim Ferreira, Márcia Ferreira e Claudiomir Ferreira, completou ontem 85 anos e diz que tudo vai passar, porque o importante é não desistir da luta nesse momento tão triste.

Recomendamos a leitura do artigo de Aidir Parizzi, publicado na edição de ontem da Gazeta do Sul.

Na turnê Hackney Diamonds, que está percor-

rendo os Estados Unidos, os Rolling Stones estão mostrando em cada show por que arrastam multidões mundo afora até os dias de hoje.

O Labarca e o Las Vegas estão recebendo de seus amigos muitas doações para as vítimas das enchentes.

Dedicado a atender projetos socioambientais, o Fundo Luz Alliance, parceria entre Gisele Bündchen e a BrazilFoundation, que promove

filantropia estratégica no Brasil, já arrecadou US\$ 228 mil para apoiar as famílias atingidas pelas enchentes no Rio Grande do Sul.

A N'Band e a Rota 409, de Vera Cruz, uniram-se para promover amanhã uma noite para cantar, dançar e ajudar. Parte do lucro será revertida em doações para os atingidos pelas enchentes. E também é pedido 1kg de alimento não perecível.

Salve!

A simpática agremiação do Arroio Grande, a SCBR Flamengo, está completando hoje 71 anos.

Chamada

A Escola Estadual Ernesto Alves de Oliveira está arrecadando uniformes do tamanho adulto e material escolar para os alunos atingidos pelas enchentes.

PRÓTESES FIXAS E REMOVÍVEIS

RINOMODELAÇÃO COM PREENCHEDORES E FIOS

TRATAMENTO DE CANAL

LENTES DE CONTATO DENTAIS

LIPOASPIRAÇÃO DE PAPADA E BICHECTOMIA

PREENCHEDORES FACIAIS E TOXINA BOTULÍNICA

LIFTINGS COM FIOS DE PDO E FIO RUSSO

RESTAURAÇÕES E CLAREAMENTO DENTAL

DANIEL PURPER
DENTISTA

ENDODONTIA
DENTÍSTICA RESTAURADORA
ESTÉTICA OROFACIAL

3719-2799
99473-4346

Intelligence Encanadores

Entupiu? Nós temos a solução!

SERVIÇOS HIDRÁULICOS

- Água Quente e Fria
- Instalações Hidráulicas
- Aquecedores - Instalação
- Hidromassagem
- Limpeza de Caixa d'Água

- Desentupimentos
- Rede de Esgoto
- Caça Vazamento
- Louças E Metais
- Gás

24H

(51) 99781-4407
Av. Dep. Euclides N. Kliemann, 781 Santa Cruz do Sul - RS

SELEÇÃO BRASILEIRA

Dorival retorna da Europa para fechar nova convocação

O técnico da Seleção Brasileira, Dorival Júnior, voltou ao Brasil na terça-feira, após uma viagem para observar os jogadores brasileiros que atuam na Europa. O objetivo da ida ao exterior foi definir os convocados para a disputa dos dois amistosos e da Copa América. O torneio terá início no dia 20 de junho, nos Estados Unidos.

“Esse período de observações foi muito importante. A troca de informações com os membros das comissões técnicas e o contato pessoal com os atletas são fundamentais para que tenhamos o entendimento do que está acontecendo. Todo esse cenário será fundamental para a definição da próxima convocação”, afirmou o treinador.

No mês passado, o estafê do treinador fez uma “varredura” em território nacional e assistiu a 27 partidas dos clubes que disputam o Campeonato Brasileiro da Série A. Nesse período, 50 jogadores foram analisados.

Amanhã, Dorival Júnior vai anunciar a lista dos nomes que serão chamados para a Seleção Brasileira. Na viagem ao exterior, o treinador teve a companhia do coordenador técnico Juan e dos assistentes Lucas Silvestre e Pedro Sotero. Nesse tour pela Europa, eles assistiram a partidas em Portugal, Espanha, França, Inglaterra, Itália e Alemanha.

“Conseguimos ter todas as percepções de postura, posicionamento e comprometimento dos atletas nos jogos. Esses encontros ajudam também na busca de aproximação com os jogadores”, contou Silvestre.

NA TELA

- HOJE
- 6h – Tênis: ATP e WTA 1000 de Roma – ESPN 2 e Star+
- 15h – Golfe: PGA Tour – Wells Fargo Championship – ESPN 3 e Star+
- 15h – Brasileiro Sub-20: Fortaleza x Santos – Sportv
- 15h – Saudita: Al Akhdoud x Al Nassr – Band Sports
- 16h – Liga Europa: Atalanta x Olympique de Marselha – ESPN 4 e Star+; Bayer Leverkusen x Roma – ESPN, Star+, SBT e Cultura
- 18h – Natação: Seletiva Olímpica Brasileira – finais – Sportv 2
- 19h – Libertadores: San Lorenzo x Independiente del Valle – ESPN 4 e Star+; Liverpool - URU x Palmeiras – Paramount+
- 19h30 – NBB: Fortaleza x Flamengo – Sportv 2
- 20h – NBA: Boston Celtics x Cleveland Cavaliers – Amazon Prime Video
- 21h – Libertadores: Colo-Colo x Fluminense – ESPN e Star+
- 21h – Copa Sul-Americana: Bragantino x Racing – Paramount+
- 21h – Libertadores: Estudiantes x The Strongest – Paramount+
- 22h30 – NBA: Oklahoma City Thunder x Dallas Mavericks – Amazon Prime Video
- 23h – Copa Sul-Americana: Deportivo Garcilaso x Lanús – ESPN 4 e Star+; Universidad Católica - EQU x Unión la Calera – ESPN 4 e Star+
*Programação fornecida pelas emissoras e sujeita a alterações

GRÊMIO

Hora de salvar vidas

Um misto de indignação e solidariedade. Esse foi o tom da entrevista do presidente do Grêmio, Alberto Guerra, ao se referir à tragédia que atingiu o Rio Grande do Sul e causou muitos estragos na região. Ele ainda criticou a continuidade do Campeonato Brasileiro em meio ao caos que aflige a população gaúcha. “Preocupação é salvar vidas.”

Diante das fortes chuvas, a CBF adotou como medida o adiamento dos jogos dos três times do Estado (Grêmio, Internacional e Juventude) por um período de 20 dias. O cenário dramático despertou a solidariedade de vários clubes, que ofereceram suas instalações.

Guerra, no entanto, descartou totalmente essa possibilidade. “Não tem como pensar em futebol neste momento. Temos jogadores que perderam suas casas, funcionários dos clubes resgatados por helicópteros nos telhados de suas residências. Eles perderam familiares, perderam tudo que construíram durante toda uma vida. Nossa preocupação tem sido salvar pessoas”, disse o mandatário tricolor, em entrevista ao Sportv na noite de terça-feira.



Presidente Guerra descartou a possibilidade de usar infraestrutura de outros clubes

A paralisação do certame nacional foi um tema abordado pelo dirigente. Ele afirmou que parte dos presidentes de clubes foi favorável ao adiamento completo. No entanto, por não ter proximidade com a realidade dos estragos que as chuvas provocaram, alguns representantes das equipes no Nacional optaram pela sequência do torneio.

“Sou da opinião de que deveria parar. No mínimo, uma ou duas rodadas. Alguns se mostraram favoráveis, mas nem todos

têm a verdadeira dimensão. Outros [dirigentes] se silenciaram e se mostraram reticentes”, comentou Guerra.

A CBF adiou os jogos de todos os clubes gaúchos até o próximo dia 27 deste mês. A Conmebol também suspendeu a partida da próxima rodada da Libertadores, que seria contra o Estudantes. Outra dificuldade diz respeito aos deslocamentos, já que o Aeroporto Salgado Filho está com as atividades paradas até o dia 30 deste mês.

INTER

“Estamos abalados”

O prazo de 20 dias dado pela CBF, para o adiamento dos jogos do Brasileiro das equipes gaúchas afetadas pelas chuvas no Estado, foi considerado insuficiente pelo presidente do Internacional, Alessandro Barcelos. Segundo ele, esse período não é suficiente para que Grêmio, Internacional e Juventude consigam se reorganizar e voltar a pensar em futebol. O dirigente reforçou que a prioridade dos clubes agora é auxiliar a população gaúcha, que vem sofrendo com os temporais dos últimos dias.

“As pessoas podem pensar que foi uma região específica da cidade, mas não. Afetou o Estado inteiro. Cidades foram devastadas. Em Porto Alegre, 85% do município está sem água. Esse tempo [20 dias de adiamento dos jogos] é insuficiente para pensar em futebol. É uma medida inicial que tira parte do problema urgente, mas não resolve”, disse Barcelos ontem, ao Sportv.

O presidente do Inter revelou que vem mantendo conversas diárias com os representantes de Grêmio e Juventude. Os três clubes representam, segundo Barcelos, o Estado nesse momento de dificuldade.



Barcelos, mandatário colorado, afirmou que 20 dias de adiamento dos jogos é insuficiente

A solidariedade manifestada pelas agremiações de todo o Brasil foi lembrada pelo dirigente gaúcho. Clubes como Palmeiras, São Paulo e Flamengo colocaram suas instalações à disposição dos times do Sul.

Apesar do sentimento de gratidão, Barcelos fez um questionamento sobre a continuação do Brasileiro em meio à tragédia que vive a população do Rio Grande do Sul. “Seria possível vir jogar em algum campo que temos aqui? Desculpe a veemên-

cia, mas é o sentimento de quem está dentro da água ajudando as pessoas. Estamos bastante abalados e não vamos colocar o futebol na frente da vida”, afirmou o presidente.

Com o CT e o estádio do Beira-Rio alagados, a diretoria chegou a cogitar a utilização da Morada dos Quero-Queros, que pertence às categorias de base, em Alvorada. No entanto, todas as atividades do elenco principal permanecem suspensas até segunda-feira.

ATÉ DIA 26

Série A2 do Gaúcho tem jogos suspensos

A diretoria e o Departamento de Competições da Federação Gaúcha de Futebol (FGF) reuniram-se ontem com os presidentes dos clubes participantes da Série A2 para debater o futuro da competição. Foi definido que os jogos não serão retomados antes do dia 26 deste mês, em razão do estado de calamidade pública que atinge quase todos os municípios do Estado.

De acordo com a FGF, a prioridade neste momento é a vida e a segurança da população. Desse modo, a competição será retomada apenas se houver condições de segurança para as comunidades.

Conforme o presidente Luciano Hoczman, se no dia 26 não houver condições de retomada da Divisão de Acesso, uma nova reunião com os representantes dos clubes será convocada para definir a continuidade da competição estadual.

LIGA DOS CAMPEÕES

Real Madrid vira sobre o Bayern e avança à decisão

O Real Madrid se garantiu na final de mais uma Liga dos Campeões da Europa ontem, em jogo de reviravoltas que terminou com vitória por 2 a 1 sobre o Bayern de Munique, no Santiago Bernabéu, pelo duelo de volta da semifinal. Após empate por 2 a 2 na Alemanha, o time espanhol foi muito superior em casa, mas sofreu porque Neuer fez grandes defesas.

O Bayern abriu o placar com Davies. Os dois gols da virada saíram após os 40 minutos do segundo tempo, ambos marcados por Joselu. No primeiro, o até então herói Neuer falhou ao não segurar uma bola fácil e dar o rebote.

Na final, marcada para 1º de junho, em Londres, o Real enfrentará o Borussia Dortmund, que venceu o Paris Saint-Germain e garantiu vaga na decisão do torneio de clubes mais importante da Europa. Maior campeão da história, o clube merengue está em busca do 15º título.

Derrotado na final da temporada passada pelo Manchester City, venceu a competição pela última vez em 2022, com um gol do brasileiro Vinícius Júnior para garantir 1 a 0 sobre o Liverpool. Já o Bayern tentava lutar por seu sétimo título. Se fosse à final, reeditaria o duelo de 2013 com o Borussia, quando bateu o rival alemão e foi pentacampeão.

JOGOS OLÍMPICOS DE PARIS

Tocha chega a Marselha sob segurança máxima

A tocha olímpica, um dos principais símbolos da Olimpíada, chegou de navio a Marselha ontem e foi recebida por milhares de pessoas que se reuniram na cidade francesa para prestigiar o evento. A peça foi transportada em uma majestosa embarcação de três mastros que veio da Grécia para a cerimônia no antigo porto da cidade.

Um forte esquema de segurança foi preparado, com a atuação de 8 mil policiais. De acordo com as autoridades locais, cerca de 50 mil pessoas estiveram presentes para receber a tocha. Milhares de bombeiros e homens do esquadrão antibombas foram posicionados ao redor da cidade, juntamente com a polícia marítima e equipes antidrones, que patrulharam as águas do município e o espaço aéreo.

O presidente Emmanuel Macron reuniu-se com os atletas olímpicos franceses que navegaram no navio chamado Belém. “Com a chegada da chama, o país entra nos Jogos”, disse Macron na Marina Olímpica da cidade.

Tony Estanguet, que preside



Peça foi trazida em navio de três mastros que veio da Grécia, e o revezamento começa hoje, passando por lugares icônicos da França

o Comitê Organizador, disse que o retorno da competição à França foi motivo para uma celebração fantástica. “Como ex-atleta, sei o quanto é importante o início de um evento. Por isso escolhemos Marselha, porque é definitivamente uma das cidades mais

apaixonadas pelo esporte”, afirmou Estanguet.

A tocha foi acesa na Grécia no mês passado, antes de ser oficialmente entregue à França. Ela saiu de Atenas a bordo de um navio chamado Belém, utilizado pela primeira vez em 1896, e passou

12 dias no mar. O revezamento da tocha começará hoje em Marselha, antes de seguir a Paris passando por lugares icônicos, desde o famoso Mont Saint-Michel até as praias do desembarque do Dia D, na Normandia, além do Palácio de Versalhes.

NATAÇÃO

Nick Albiero faz índice e garante vaga na Olimpíada

A expectativa ontem no Troféu Brasil de Natação, disputado no Rio de Janeiro, era pela final dos 100m costas. Mas logo na primeira decisão veio o grande resultado da noite, com Nick Albiero obtendo o índice olímpico nos 200 metros borboleta. Nascido nos Estados Unidos, o atleta que optou por defender as cores do Brasil garantiu-se em Paris-2024 com 1min55s52. Superou a marca em 0s26.

Na prova, o filho do técnico brasileiro Arthur Albiero, atualmente vivendo em Belo Horizonte, capital de Minas Gerais, deixou um nome de peso do País para trás. Léio de Deus ficou com a prata, mas 0s46 acima do índice olímpico (1min56s24). O bronze foi conquistado por Luiz Altamir, com 1min58s43.

Albiero já havia demonstrado nas eliminatórias que viria forte na busca pelo índice olímpico ao se garantir à final com 1min56s19, a maior marca do dia até então. Ficou a 0s41 do tempo necessário de 1min55s78.

SUA MÃE MERECE UM PRESENTÃO!

Aqui tudo é + Barato

ASICS W 10X R\$ 41,99	NIKE W 10X R\$ 44,99	FILA W 10X R\$ 29,99	UNDER ARMOUR W 10X R\$ 39,99	OLYMPIKUS W 10X R\$ 22,99	ADIDAS W 10X R\$ 44,99	FILA W 10X R\$ 34,99
ASICS CUMULUS W 10X R\$ 79,99	NIKE 10X DE R\$ 54,99	NEW BALANCE 10X DE R\$ 54,99	FILA W 10X DE R\$ 27,99	ADIDAS ULTRABOOST W 10X DE R\$ 99,99	PUMA 10X DE R\$ 39,99	ADIDAS W 10X DE R\$ 41,99
MIZUNO W 10X R\$ 37,99	NIKE W 10X DE R\$ 73,99	ADIDAS 10X DE R\$ 34,99	OLYMPIKUS W 10X DE R\$ 19,99	UNDER ARMOUR W 10X R\$ 55,99	PUMA W 10X R\$ 39,99	ADIDAS W 10X DE R\$ 44,99
AGASALHO ADIDAS W DE R\$ 458,00 POR R\$ 249,90	AGASALHO FILA W DE R\$ 415,00 POR R\$ 249,90					
SHORT SUPLEX VÁRIOS MODELOS	CAMISETA ML W VÁRIOS MODELOS	CAMISETAS DUPLA GRE-NAL	CHINELOS SLIDE VÁRIOS MODELOS/CORES	CROCS ONDA APENAS R\$ 79,90		





Rodrigo Assmann



ENCHENTE

Proteção e carinho com os animais resgatados

Voluntários se revezam para cuidar dos pets levados para a estrutura montada no Parque da Oktoberfest. Até agora, já foram 308 atendimentos. **Página 6**

DESASTRE CLIMÁTICO

Como Grêmio e Inter estão vivendo este momento

Presidentes dos dois clubes falaram sobre a calamidade e a continuação do Brasileirão.

PÁGINA 14

INDICADORES

INCC-M 1.097,991 Variação: 0,41%	UPM R\$ 413,05	UPF/RS R\$ 25,9097
Comercial R\$ 5,0913	Paralelo R\$ 5,33 * venda	EURO* Turismo R\$ 5,7010

POUPANÇA (Depósitos até 3/5/2012)	POUPANÇA (Depósitos a partir de 4/5/2012)
9/5 - 0,5844%	9/5 - 0,5844%
10/5 - 0,5840%	10/5 - 0,5840%
11/5 - 0,5812%	11/5 - 0,5812%
12/5 - 0,5572%	12/5 - 0,5572%

TR - 07/05	0,1082%
IGP-M (ABRIL)	0,31%
IGP-M (ACUMULADO EM 12 MESES)	-3,04%
BARRIL DE PETRÓLEO BRENT	US\$ 83,83

SALÁRIO MÍNIMO REGIONAL

1 - R\$ 1.573,89	4 - R\$ 1.711,69
2 - R\$ 1.610,13	5 - R\$ 1.994,56
3 - R\$ 1.646,65	

SALÁRIO MÍNIMO NACIONAL R\$ 1.412,00

LOTÉRIAS

LOTOFÁCIL CONCURSO 3.098 (08/05)

01	02	03	05	06
08	10	11	13	14
15	16	19	21	24

Duas apostas acertaram as 15 dezenas e vão receber R\$ 1.872.955,07 cada. O próximo concurso tem prêmio estimado em R\$ 1,7 milhão.

QUINA CONCURSO 6.435 (08/05)

04	09	48	56	58
----	----	----	----	----

Ninguém acertou as cinco dezenas. Com quatro, 77 apostas vão receber R\$ 6.054,78 cada. A estimativa de prêmio para o próximo concurso é de R\$ 8 milhões.

LOTOMANIA CONCURSO 2.618 (08/05)

02	05	06	11	13
29	34	41	44	45
48	51	52	61	66
74	76	80	83	96

Não houve acertadores das 20 dezenas. Com 19 acertos, quatro apostas vão receber R\$ 49.518,16 cada. O próximo concurso tem prêmio estimado em R\$ 1,8 milhão.

DUPLA SENA CONCURSO 2.659 (08/05)

1º sorteio

01	07	08	23	30	44
----	----	----	----	----	----

2º sorteio

20	28	29	30	38	46
----	----	----	----	----	----

Ninguém acertou o prêmio principal em nenhum dos dois sorteios. A estimativa de prêmio para o próximo concurso é de R\$ 3,4 milhões.

FEDERAL CONCURSO 5.864 (08/05)

1º prêmio	99.077
2º prêmio	50.998
3º prêmio	72.079
4º prêmio	18.474
5º prêmio	27.586

Números extraoficiais

ATENÇÃO!
Evite comprar em excesso!

Realize suas compras de forma **CONSCIENTE**, permitindo que todos tenham acesso aos produtos necessários. Estamos limitando a quantidade de compra de alguns produtos.

AGRADECEMOS A COMPRENSÃO DE TODOS.



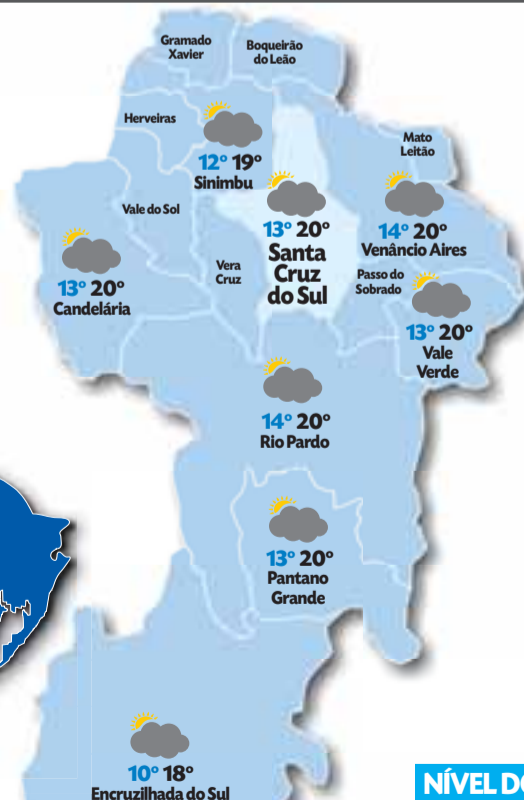
METEOROLOGIA

Nesta quinta-feira, na maioria das cidades gaúchas, a previsão é de ingresso de uma frente fria, que se afasta ao decorrer do dia. Na maior parte do Estado, predomínio de frio e sol entre muitas nuvens, sem chuva. Porém, nas áreas próximas de Santa Catarina, o tempo fica instável e há risco de chuva forte, sobretudo na Serra e municípios de divisa com o Estado catarinense. A partir da sexta-feira, novas áreas de instabilidade voltam a se formar no Rio Grande do Sul e a tendência é de que permaneçam até o início da próxima semana.

NASCENTE 7h02min
POENTE 17h50min

NO ESTADO

Caxias do Sul	12° 19°
Passo Fundo	14° 21°
Porto Alegre	16° 22°
Pelotas	11° 18°
Santa Maria	12° 19°
Uruguaiana	8° 19°



LUA

● Nova	08/05
◐ Crescente	15/05
○ Cheia	23/05
◑ Minguante	30/05

PREVISÃO PARA SANTA CRUZ

HOJE

13°C MÍNIMA
20°C MÁXIMA
5% PROBABILIDADE DE CHUVA

	SEXTA	SÁBADO	DOMINGO	SEGUNDA	TERÇA
Temperatura Máxima	14°C	18°C	15°C	14°C	9°C
Temperatura Mínima	21°C	21°C	19°C	16°C	14°C
Probabilidade de Chuva	90%	60%	60%	90%	5%

CONVENÇÕES



NÍVEL DO JACUÍ

20,7 m
MEDIÇÃO DA DEFESA CIVIL EM RIO PARDO