

SOLUÇÕES COMPACTAS

Projeto do DP Studio Arquitetura, a partir de um módulo predefinido, oferece design sofisticado e construção eficiente. PÁGINA 5

ACABAMENTOS

Beleza VERSÁTIL

COM DIVERSIDADE DE TAMANHOS E ACABAMENTOS, DEFINITIVAMENTE O PORCELANATO SE TORNOU UMA TENDÊNCIA, QUE VEIO PARA FICAR NA ARQUITETURA DE INTERIORES

Na arquitetura de interiores, sem sombra de dúvidas o porcelanato alçou o posto de um revestimento com mil e um atributos positivos. E não é para menos: aliado à alta resistência, durabilidade, baixa absorção de umidade e limpeza fácil e assegurada, o material não parou no tempo.

Com o advento da tecnologia da indústria, tornou-se ainda mais leve, com uma diversidade de acabamentos e tamanhos que facilitam as obras e propiciam a realização de ideias inovadoras. “Foi-se o tempo em que o revestimento era dedicado exclusivamente à instalação em pisos. Além de conquistar pisos e paredes, a versatilidade do porcelanato nos abre a oportunidade de colocar em prática ideias incríveis e supereficientes”, diz o arquiteto Bruno Moraes, à frente do escritório BMA Studio.

De antemão, vale destacar que

FOTOS Guilherme Pucci



1

verificar as informações básicas do material é primordial para a adequação nos ambientes. Segundo o arquiteto, o fabricante sempre informa se o revestimento em questão é indicado

para áreas internas ou externas, além de apontar se é retificado ou com a borda boleada, pois esses fatores registram interferência direta na espessura do rejunte.

1 Nos projetos residenciais, o porcelanato tem sido amplamente utilizado como possibilidade de reproduzir a estética de um acabamento específico. No projeto dessa sala de estar integrada com a varanda, apostou-se na versão que remete ao cimento queimado para acompanhar o efeito aparente do material no teto, vigas e pilares

2 Na área do box deste banheiro, a versatilidade e o estilo clean do porcelanato especificado revestiram tanto parede e piso como delinearam o ralo linear, nicho e o banco. O tom claro aparece como contraponto aos detalhes pretos da esquadria e dos metais

3 Na bancada que começa na cozinha e se estende até a varanda gourmet, investiu-se na naturalidade do porcelanato com a delicadeza dos veios do mármore. Na base, o porcelanato em sua versão madeira

4 Neste lavabo, o apelo rústico do aço corten marca presença na bancada com cuba esculpida com porcelanato. No piso e parede, a predominância do revestimento que remete ao efeito de cimento queimado



2



3



4

**Areia,
brita
e aterro**

**Serviço de
coleta de
entulhos**
(c/ área licenciada)

Terraplenagem
(c/ maquinário de
grande e pequeno porte)

51 3719-1474 51 99954-2904

areialstacruz@gmail.com

Rua Victor Frederico Baumhardt, 216
Distrito Industrial - Santa Cruz do Sul - RS

Areial Santa Cruz

DECORAÇÃO

Paraísos SOCIAIS

A VALORIZAÇÃO DE ESPAÇOS DE CONVIVÊNCIA SOCIAL NAS RESIDÊNCIAS ESTÁ EM ALTA, E A ARQUITETURA DE INTERIORES RESIDENCIAL DEVE SER USADA PARA FACILITAR ESSAS CONEXÕES

No agitado ritmo da vida cotidiana, é comum que as demandas diárias consumam a maior parte do tempo, sendo muitas vezes o fator que nos distancia daquilo que é verdadeiramente essencial: a conexão com seres humanos. É nesse cenário que a arquitetura de interiores emerge como catalisador, promovendo não apenas ambientes esteticamente agradáveis, mas também espaços que incentivam essas interações. Conforme as profissionais à frente do escritório Korman Arquitetos, a valorização de espaços de convivência social nas residências ressurge como resposta à importância de restaurar e prezar as relações entre as pessoas.



À medida que a sociedade evolui, o incentivo para viver em comunidade com o próximo é um dos pontos altos nos projetos arquitetônicos. Em áreas residenciais, essa tendência costuma se manifestar

em áreas comuns como salas de estar e de jantar, varandas, cozinhas abertas e espaços gourmets. As áreas de lazer exprimem o potencial máximo desse conceito e até mesmo a cozinha, que antes era dele-

gada em segundo plano, saltou em sua magnitude: aberta e integrada, sua estrutura é um convite ao relacionamento entre os habitantes da casa enquanto eles preparam as refeições.



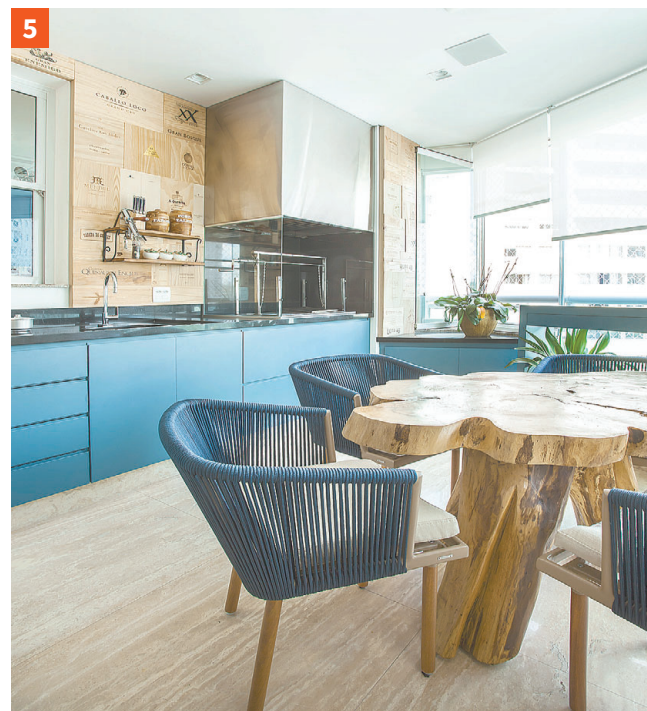
1 As varandas nos apartamentos se tornam um refúgio à parte da residência, e a disposição de espécies de plantas decora e emana felicidade. A madeira e as fibras naturais de mobiliários e itens decorativos realçam a ligação dos humanos com a natureza, mesmo quando essa relação se dá em meio à paisagem urbana de grandes cidades
Foto: Gui Morelli

2 Neste living, o trio de poltronas laranja exalta a energia que se destaca também nos objetos decorativos e nos arranjos de flores astromélias
Foto: Eduardo Pozella

3 Com portas de vidro de correr, a varanda se une perfeitamente ao living e mantém unidade visual através do piso de travertino. A disposição cuidadosa de móveis e a escolha de elementos decorativos deixam os ambientes muito mais afetuosos
Foto: Eduardo Pozella

4 No projeto desta residência, o estímulo ao contato humano está presente em diversos pontos da edificação. Próximo à piscina, as confortáveis poltronas são um convite para apreciar a natureza em boa companhia
Foto: Eduardo Pozella

5 Neste projeto, a varanda inspira leveza e convida os moradores para situações descontraídas e horas memoráveis. A naturalidade e o efeito campestre da madeira destacam-se nas peças e nos contornos
Foto: Eduardo Pozella



INOVAÇÃO

Tecnologia e
SUSTENTABILIDADE

A busca por soluções mais sustentáveis e eficientes no setor da construção civil tem levado arquitetos, engenheiros e construtoras a repensarem as formas tradicionais de erguer edifícios. Nesse contexto, as construções modulares ganham cada vez mais destaque como uma alternativa moderna, econômica e ecologicamente responsável. Ao contrário dos métodos convencionais, esse tipo de construção sustentável propõe um novo ritmo para o setor: mais rápido, com me-

nos impacto ambiental e alta flexibilidade de projeto.

A arquitetura modular é um método que utiliza módulos pré-fabricados para construir edifícios, casas e outros tipos de estruturas. Esses módulos são produzidos em fábricas e depois transportados para o local da construção. Essa técnica oferece diversas vantagens, como redução do tempo de construção, menor geração de resíduos e maior controle de qualidade.

Fotos: Divulgação/GS



BENEFÍCIOS DA ARQUITETURA MODULAR

■ REDUÇÃO DO TEMPO DE CONSTRUÇÃO

A produção em fábrica e a montagem rápida no local aceleram significativamente o processo construtivo.

■ MENOR GERAÇÃO DE RESÍDUOS

A produção em fábrica otimiza o uso de materiais, reduzindo o desperdício.

■ MAIOR CONTROLE DE QUALIDADE

A produção em ambiente controlado garante maior precisão e padronização dos módulos.

■ FLEXIBILIDADE E ADAPTABILIDADE

Os módulos podem ser facilmente combinados, permitindo a criação de diferentes layouts e expansões futuras.

■ SUSTENTABILIDADE

A redução de resíduos e o uso de materiais eficientes podem contribuir para construções mais sustentáveis.

TENDÊNCIAS DA ARQUITETURA MODULAR

■ USO DE MATERIAIS SUSTENTÁVEIS

A busca por materiais ecologicamente corretos, como madeira e materiais reciclados, está impulsionando o uso da arquitetura modular.

■ INTEGRAÇÃO COM TECNOLOGIAS INTELIGENTES

A incorporação de tecnologias como automação residencial e sistemas de energia renovável está se tornando cada vez mais comum.

■ CONSTRUÇÃO OFF-SITE

A produção de módulos em fábricas especializadas e a montagem no local estão se tornando mais eficientes, com foco em soluções modulares completas (off-site).



ONDE A ARQUITETURA MODULAR É APLICADA?

A arquitetura modular é utilizada em diversos tipos de projetos, incluindo:

RESIDÊNCIAS

Casas modulares são uma opção cada vez mais popular devido à sua rapidez e flexibilidade.

COMÉRCIOS E ESCRITÓRIOS

Edifícios comerciais e escritórios podem ser facilmente adaptados com os módulos pré-fabricados.

HOSPITAIS E ESCOLAS

A construção modular pode ser uma solução eficiente para a construção de instituições de saúde e educação, permitindo a rápida expansão e adaptação.

CONSTRUÇÕES TEMPORÁRIAS

Módulos podem ser utilizados para criar estruturas temporárias para eventos, canteiros de obras ou abrigos emergenciais.



venda e locação



Solicite seu orçamento!

MOVE
ESTRUTURAS MODULARES

Módulos funcionais para diferentes finalidades:

- Escritórios
- Banheiros
- Guaritas
- Paradas de ônibus
- Módulos decorados para Airbnb

ENTREGAMOS EM TODO O BRASIL.



PROJETO

Inovação E REQUINTE

**COM PROJETO
ASSINADO PELAS
ARQUITETAS PATRICIA
LOPES, ANA JANTSCH E
JULIANA PORTO, DO DP
STUDIO, ESSE MÓDULO
É IDEAL PARA CASAIS**

As arquitetas do DP Studio assinaram uma linha de três módulos residenciais – Standart, Luxo e Double, com construção modular feita pela MOVE Construções Modulares. Entre eles, destaque para o módulo luxo, apresentado nas principais feiras de construção.

Medindo 6m x 3,90m, o espaço tem como grande diferencial uma ampla área envidraçada com banheira dupla de hidromassagem. O deck frontal e a porta-janela ampla conferem alta luminosidade e liberdade para aproveitar as melhores vistas, principalmente de dentro da banheira.

O espaço integrado conta com móveis sob medida, granito, cuba

e torneira, eletros (microondas, cooktop e frigobar) e televisor com braço articulado para assistir a sua programação de qualquer lugar do espaço. A área técnica possui um acesso separado. A cama fica sob móvel planejado com gavetas embutidas e o ambiente ainda conta

com mesa para pequenas refeições.

O módulo Luxo é ideal para casais, e sua iluminação em led foi projetada para criar cenários acolhedores. Para aproveitar os dias frios, conta com calefator. Além de tudo isso, há outros opcionais que podem ser incluídos no projeto.

Fotos: Divulgação/GS



DP STUDIO
ARQUITETURA

PATRICIA LOPES
Arquiteta e Urbanista
CAU RS A 67447-8

ANA JANTSCH
Arquiteta e Urbanista
CAU RS A 64321-1

JULIANA PORTO
Arquiteta e Urbanista
CAU RS A 271203-2

(51) 9.9240.2222

PAISAGISMO GESTÃO MAQUETES RESIDENCIAL COMERCIAL INTERIORES

@dpstudioarq
Av. João Pessoa 607, Santa Cruz do Sul



LUXUS
acabamentos

Estilo todos tem. Nós temos todos.

Avenida do Imigrante, 370
SCS - Fone: (51) 3715-2900

VERSATIL
MÓVEIS SOB MEDIDA

@versatil_moveisvc

(51) 9 8159.3674

INTERIORES

A estética DO CONCRETO

MARCANTE NO DÉCOR INDUSTRIAL, O VISUAL CONTEMPORÂNEO É COMBINADO COM ELEMENTOS ACONCHEGANTES QUE RESULTAM NA DUALIDADE DE AMBIENTES RÚSTICOS E SOFISTICADOS

Na constante evolução da arquitetura de interiores, certas tendências transcendem o efêmero e acabam se consolidando como pilares da estética contemporânea. Entre elas está a presença ousada e, ao mesmo tempo, sofisticada do cimento queimado.

Com uma paleta de possibilidades, o arquiteto Pietro Terlizzi, à frente do seu escritório, explica que a estética do décor industrial representa uma busca por referências contemporâneas aos projetos residenciais. Com esse aspecto inacabado, abre-se a oportunidade de contemplar com mais profundidade a beleza de todos os materiais. Um pilar ou uma viga aparente, com os veios e as rugosidades do concreto, tornam-se elementos únicos e personalizados.

De modo geral, o cimento queimado é um acabamento caracterizado pela aparência, à primeira

1

FOTOS: Guilherme Pucci



vista, imperfeita e texturizada que remete ao concreto exposto após ser polido e tratado. Nos projetos, pode estar presente em ambientes internos de residências, escritórios,

lojas e restaurantes, sempre com o intuito de atribuir um apelo moderno e versatilidade.

Para o arquiteto, o bacana é a sintonia com que a madeira, como

o freijó e outras variações, entrega uma belíssima dualidade, a exemplo do Yin-yang e entre o quente e o frio. Isso sem dúvidas, enriquece muito os projetos.



STV
SUA MAIOR SEGURANÇA.

50 ANOS



QUANDO SE TRATA DE SEGURANÇA, CONFIE
EM QUEM É ESPECIALISTA E ENTENDE
O VALOR DO QUE VOCÊ PROTEGE.

MANTENHA SEU CONDOMÍNIO **PROTEGIDO COM A STV**

PORTARIA PRESENCIAL OU HÍBRIDA | PORTARIA REMOTA | SISTEMA DE CONTROLE DE ACESSO MONITORADO
VIGILÂNCIA | SISTEMA DE CÂMERAS INTELIGENTES STV | ARMÁRIO INTELIGENTE
POSTE DE MONITORAMENTO PERIMETRAL | FACILITIES

STV | SANTA CRUZ



(51) 3121.2448



Av. Gaspar Silveira Martins,
nº 1304 - Bairro Centro.



MARKETING STV





1 Nesta sala, o acinzentado do efeito do cimento queimado tornou-se a base para a presença aconchegante da madeira – presente no efeito ripado das paredes, o forro no teto que camufla o ar-condicionado, o painel da TV e o mobiliário

2 Com ares minimalistas e forte presença da paleta monocromática do cinza, trabalhou-se a continuidade visual através da viga estrutural entre a sala de estar e a varanda, que foram integradas. Dessa forma, foram introduzidos gradientes da cor nas paredes, mobiliários e tapete, entre outros elementos

3 O estilo industrial rústico na cozinha evoca um ambiente distinto e atual. Nessa cozinha aberta, deixou-se à mostra a textura áspera e variada do concreto aparente que deu forma às vigas e pilares. Para quebrar essa hegemonia, a marcenaria mais clássica dos armários, com o estilo almofadado das portas e o azul que se estende também ao quadro na parede e tijolinho

4 Neste lavabo executado pelo arquiteto Pietro Terlizzi, o cimento queimado agregou uma condição de neutralidade ao projeto

5 Nesta cozinha, o arquiteto Pietro Terlizzi especificou o porcelanato com aparência de cimento queimado. Entre as vantagens, o material é resistente à umidade e ao desbotamento, é longo e oferece uma boa condutividade térmica

TEMPORADA DAS CERÂMICAS E PORCELANAS

afulra
Sempre com você!

Toda linha de pratos, travessas,
xícaras, canecas e muito mais
**COM PREÇOS E
CONDIÇÕES IMBATÍVEIS!**

DE 28/07 A 30/09/25



CONFORTO

Escolha IDEAL

OS TAMPOS DE MESA NÃO APENAS ATENDEM ÀS NECESSIDADES PRÁTICAS DE UMA CASA, MAS TAMBÉM CONTRIBUEM PARA A BELEZA E O CONFORTO DO ESPAÇO

Em questões práticas, ela é essencial para a realização das refeições, mas nas salas de jantar e áreas gourmet, a mesa cumpre uma finalidade muito maior: reúne pessoas para boas degustações e momentos especiais. E junto com o formato e tamanho, mais um detalhe deve ser analisado antes da sua escolha: o material do tampo.

Para a arquiteta Vanessa Paiva, sócia no escritório Paiva e Passarini Arquitetura, a decisão é fruto de uma série de questões que precisam ser respondidas previamente. A mesa será para sala de jantar ou área gourmet? Qual o espaço disponível? O uso será constante ou não? O cliente fará uso no dia a dia familiar ou para receber convidados? Esses pontos são referenciais que permitem considerar materiais como madeira, laca, vidro, pedra, aço corten ou sintético, bem como o melhor formato.

Uma mesa redonda é excelente opção para ambientes pequenos ou com crianças, pois a ausência de quinas elimina riscos de acidentes, além de melhorar a circulação. Já uma retangular ou oval se ajusta

FOTOS: Xavier Neto



ta melhor em cômodos com características quadriláteras, enquanto uma peça quadrada pode ser mais

adequada para salas com os quatro lados iguais. Além disso, é essencial considerar o número de pessoas

que normalmente serão acomodadas em sua volta e a funcionalidade desejada.



1 Na sala de jantar, a mesa de madeira acompanha a referência do amadeirado claro que reveste a estrutura da área social integrada. Seu tampo formado por linhas retas estende a atmosfera contemporânea valorizada no projeto da residência.

2 Aqui a mesa atende tanto a finalidade de mesa de jantar como complemento da área gourmet.

3 A simplicidade da mesa de vidro permite que ela se integre em diferentes propostas de sala de jantar, tornando-a ideal para áreas amplas ou espaços que buscam explorar a amplitude.

4 Nesta sala de jantar, uma mesa com estrutura de madeira e sua base de pedra lapidada executada sob medida.

5 Nesta mostra de decoração, a arquiteta Vanessa Paiva se inspirou nas referências industriais para a seleção dessa mesa em aço corten.

6 No entorno da piscina, uma mesa redonda com estrutura de alumínio e o tampo de material sintético.